



**RELATÓRIO DE ACOMPANHAMENTO DA EXECUÇÃO DO  
CONTRATO DE GESTÃO CELEBRADO ENTRE O ESTADO DE  
GOIÁS, POR SUA SECRETARIA DE ESTADO DA SAÚDE - SES, E  
A ASSOCIAÇÃO GOIANA DE INTEGRALIZAÇÃO E  
REABILITAÇÃO – AGIR, PARA A GESTÃO DO CRER - CENTRO  
DE REABILITAÇÃO E READAPTAÇÃO DR. HENRIQUE  
SANTILLO.**

***AVALIAÇÃO DOS RESULTADOS DO 2º SEMESTRE DE 2012***

**Goiânia**

**Fevereiro/13**

## **DIRETORIA**

**Dom Antônio Ribeiro de Oliveira** - Diretor Presidente

**José Alves Filho** - Vice-Diretor

**Ruy Rocha de Macedo** - Diretor Tesoureiro

## **CONSELHEIROS**

*Alberto Borges de Souza*

*Cesar Helou*

*Edward Madureira Brasil*

*Joaquim Caetano de Almeida Netto*

*José Evaristo dos Santos*

*Miguel Ângelo Cançado*

*Nabih Salum*

*Sizenando da Silva Santos Júnior*

## **CONSELHEIROS FISCAIS**

*Marley Antonio da Rocha*

*Cyro Miranda Gifford Júnior*

*Paulo César Brandão Veiga Jardim*

## **SUPERINTENDÊNCIAS**

**Sérgio Daher** - Superintendente Executivo

**João Alírio Teixeira da Silva Júnior** - Superintendente Técnico de Reabilitação

**Claudemiro Euzébio Dourado** - Superintendente Administrativo e Financeiro

**Divaina Alves Batista** - Superintendente Multiprofissional de Reabilitação

**Fause Musse** - Superintendente de Relações Externas

**ÍNDICE**

1 – APRESENTAÇÃO.....	4
2 - ATIVIDADES REALIZADAS.....	5
2.1 – PROMOÇÃO DA ASSISTÊNCIA À SAÚDE.....	5
2.2 – CONTRIBUIÇÃO COMO CENTRO DE PESQUISA E APERFEIÇOAMENTO.....	12
2.3 – CRER COMO CENTRO DE REFERÊNCIA EM REABILITAÇÃO.....	18
2.4 – PARTICIPAÇÃO NO PROCESSO DE READAPTAÇÃO.....	21
2.5 – MODELO DE GESTÃO ADMINISTRATIVA .....	22
2.6 – RESOLUBILIDADE NO ATENDIMENTO PRESTADO .....	34
2.7 – DIVULGAÇÃO E FORTALECIMENTO SOCIAL .....	38
2.8 – CAPACITAÇÃO E QUALIFICAÇÃO PROFISSIONAL .....	49
3 - RELAÇÃO PATRIMONIAL DE BENS MÓVEIS CEDIDOS E ADQUIRIDOS.....	64
4 – RELATÓRIO DA PESQUISA DE SATISFAÇÃO 2012/2.....	64
5 – PLANILHA DE CUSTOS 2012/2.....	64
ANEXO I - IDENTIFICAÇÃO DA UNIDADE HOSPITALAR E DESCRIÇÃO DOS SERVIÇOS.....	66
ANEXO II - QUADRO DE METAS DE PRODUÇÃO.....	67
QUADRO SINTÉTICO - METAS X REALIZADO – 2012/2.....	72
PRODUÇÃO SEMESTRAL - 2012/2.....	73
ANEXO III - QUADRO GERAL DE INDICADORES.....	74
INDICADORES DE DESEMPENHO .....	74
INDICADORES DE QUALIDADE.....	76
ANEXO IV - DESTINAÇÃO DOS RECURSOS FINANCEIROS.....	80
ANEXO V - SISTEMÁTICA DE MONITORAMENTO, AVALIAÇÃO E PAGAMENTO.....	81
6 - CONCLUSÃO.....	85

## 1 – APRESENTAÇÃO

Em consonância com o contrato firmado entre a SES/GO – Secretaria de Saúde do Estado de Goiás e a AGIR – Associação Goiana de Integralização e Reabilitação, para a gestão do CRER – Centro de Reabilitação e Readaptação Dr. Henrique Santillo, faz-se nesta oportunidade a apresentação da PRESTAÇÃO DE CONTAS referente ao período de **Julho à Dezembro de 2012**.

A AGIR, gestora do CRER, possui personalidade jurídica de direito privado, com fins não econômicos, qualificada como Organização Social pelo decreto estadual nº 5591/02, e reconhecida como entidade de utilidade pública e de interesse social por força do artigo 13 da Lei Estadual 15.503/05, certificada como **Entidade Beneficente de Assistência Social** pelo Ministério da Saúde.

O CRER - CENTRO DE REABILITAÇÃO E READAPTAÇÃO DR. HENRIQUE SANTILLO, Instituição de referência na atenção aos portadores de deficiências físicas e/ou auditivas no Estado de Goiás está localizado na cidade de Goiânia, cito Av. Vereador José Monteiro, nº 1655, CEP – 74.653-230, Setor Negrão de Lima.

A AGIR como uma organização que presta contas de suas atividades junto à sociedade e ao poder público, precisa gerir eficientemente suas ações internas munindo-se de uma análise criteriosa dos dados e informações como norteador de decisões eficazes, pois segundo o Dr. W.Edwards Deming (2003) “só podemos gerenciar aquilo que medimos”. Portanto, o relatório apresentado parte desse princípio.

E cumprindo exigência contratual com referência ao Termo Aditivo nº 41/2012 do Contrato de Gestão nº123/2011 – SES/GO, disponibilizando subsídios suficientes para que a SECRETARIA DE ESTADO DA SAÚDE analise o desempenho global de todas as atividades realizadas pelo CRER sob a gestão da AGIR e assim fundamente sua avaliação com base nos resultados obtidos obedientes às obrigações pactuadas com o Estado de Goiás através de sua Secretaria de Estado da Saúde.

Em conformidade ao procedimento de co-responsabilização no monitoramento e avaliação do Contrato de Gestão em que estabelece as competências e atribuições da Secretaria de Estado da Saúde de Goiás – SES/GO, observando-se informações detalhadas com relação ao cumprimento de metas de produção, indicadores de desempenho e qualidade médico-hospitalares e controle patrimonial dos equipamentos médico-hospitalares cedidos pela SES e adquiridos pela AGIR.

No corpo desse relatório são explanados de forma detalhada as atividades desenvolvidas pelo CRER durante o 2º semestre de 2012.

## 2 - ATIVIDADES REALIZADAS

O Anexo II do Contrato de Gestão faz-se referência ao “Plano Anual de Trabalho”, elencando os objetivos gerais a serem alcançados pela Instituição. Assim, de maneira sequenciada, apresentar de forma ampla e detalhada os argumentos de cumprimento de cada um desses objetivos.

### 2.1 – PROMOÇÃO DA ASSISTÊNCIA À SAÚDE

**COMPROMISSO - Promover assistência á saúde no âmbito médico, fisioterapêutico, terapêutico ocupacional, psicológico, do serviço social, fonoterapêutico, da nutrição clínica, da enfermagem, musicoterapêutico, da educação física e outros incluindo: procedimentos em regime de internação (reabilitação, clínico e /ou cirúrgico), exames diagnósticos, fabricação e/ou dispensação de aparelhos auditivos, órteses, próteses e outros meios auxiliares de locomoção, em conformidade com as diretrizes da Rede de Atenção do SUS, com regulação pelos complexos reguladores Municipal e Estadual;**

#### Comentários:

O CRER oferta aos usuários do Sistema SUS serviços de reabilitação, internação, centro de diagnóstico, oficina ortopédica, UTI entre outros, com vistas a proporcionar serviços de alta qualidade, com foco na saúde dos usuários e em seu bem-estar, de forma holística e humanizada.



No âmbito da reabilitação, o atendimento multidisciplinar no CRER é prestado por equipe formada por médicos, fisioterapeutas, terapeutas ocupacionais, psicólogos, fonoaudiólogos, educadores físicos, musicoterapeutas, assistentes sociais, nutricionistas, enfermeiros e farmacêuticos, entre outros profissionais que oferecem ao usuário um tratamento multiprofissional, onde personalizam um programa de reabilitação que inclui:

<i>Arteterapia</i>	⋮	<i>Musicoterapia</i>
<i>Atividades Educativas</i>	⋮	<i>Natação</i>
<i>Avaliação Neuropsicológica</i>	⋮	<i>Psicologia</i>
<i>Educação Física</i>	⋮	<i>Serviço Social</i>
<i>Equoterapia</i>	⋮	<i>Terapia Ocupacional</i>
<i>Estimulação Visual</i>	⋮	<i>Nutrição</i>
<i>Fisioterapia</i>	⋮	<i>Enfermagem</i>
<i>Fonoaudiologia</i>	⋮	<i>Hidroterapia</i>



***Equoterapia - Musicoterapia - Hidroterapia - Fisioterapia - Terapia Ocupacional***

O CRER também oferece serviços em ambiente de internação para tratamento clínico, cirúrgico e/ou de reabilitação, com assistência integral, humanizada e especializada aos usuários em processo de reabilitação com atendimento clínico adequado às suas necessidades, com o objetivo de intensificar o tratamento multidisciplinar com intervenções terapêuticas.

### **SETOR DE INTERNAÇÃO**

O Serviço de Internação funciona por escalas de plantão para cobertura nas 24 horas do dia, prestando cuidados diretos aos pacientes internados para tratamento cirúrgico, clínico ou de reabilitação e dando orientação a pacientes e cuidadores.

O setor de internação conta com leitos para tratamento cirúrgico, para tratamento clínico e de apoio a UTI, para reabilitação e destinados aos exames de eletroencefalograma e urodinâmica.

O quadro de colaboradores da enfermagem no setor de internação é de 96 profissionais distribuídos em escalas de plantão que atende os 3 turnos de serviço (manhã, tarde e noite).

O Serviço de Admissão e Alta controla os processos de admissão e alta e o agendamento de cirurgias e também se responsabiliza pelo censo diário.

### **CENTRAL DE MATERIAL ESTERILIZADOS**

A Central de Material Esterilizado (CME) funciona 24 horas realizando limpeza, acondicionamento, esterilização, guarda e distribuição de materiais esterilizados. A equipe de enfermagem no setor atualmente é composta por: 18 profissionais distribuídos nas 24 horas de escala.

### **CENTRO CIRÚRGICO**

O Centro Cirúrgico localiza-se na área de expansão, contempla em sua estrutura 08 salas cirúrgicas, sendo 02 salas com sistema de fluxo laminar e sistema de monitorização para videoconferência e 01 sala de Recuperação Pós Anestésica. Além das salas de apoio como almoxarifado/farmácia satélite, copa, sala para guarda de equipamentos, sala de montagem dos carrinhos e sala de utilidades (expurgo).

A equipe de enfermagem atualmente é composta por 25 profissionais distribuídos em escalas para cobertura de 24 horas, todos os dias da semana, inclusive feriados.

No mês de Agosto foi realizado o 1º Curso de Cirurgias Artroscópicas de Ombro com videotransmissão para diversos profissionais da área e em Setembro aconteceu o 1º Curso de Patologias da Mão, coordenado pelo Dr. Henrique F. Bufaiçal, com vídeo transmissão para profissionais e estudantes da área de Ortopedia e Reabilitação.

No 2º semestre de 2012 foram realizadas 12 cirurgias de Implante Coclear, o que favoreceu e deu continuidade ao credenciamento junto a SMS destes procedimentos no CRER; o projeto de reestruturação do serviço iniciado no primeiro semestre/12 foi mantido afim de otimizar as atividades do Centro Cirúrgico.

#### **UNIDADE DE TERAPIA INTENSIVA**

A Unidade de Terapia Intensiva é um ambiente de alta complexidade, reservado e único no ambiente hospitalar a que se propõe estabelecer monitorização completa e vigilância 24 horas; iniciou suas atividades em julho/11, com capacidade para 20 leitos, incluindo 02 leitos privativos para isolamento. A equipe de enfermagem da UTI, é formada por 63 profissionais distribuídos durante as 24 horas de cobertura assistencial, prestando cuidados diretos ao paciente implantando ações que fortalecem o atendimento humanizado ao pacientes e familiares, o que favorece sua recuperação.

Junto ao Ministério da Saúde foi obtido o certificado CEBAS, que habilita a AGIR como Entidade Beneficente de Assistência Social na área de saúde, conforme Portaria nº 611 de 28/06/12, além de habilitação em UTI II Adulto através da Portaria 1024 de 26/09/2012 e como Unidade de Assistência de Alta Complexidade em Traumatologia e Ortopedia pela Portaria 1.195 de 24/10/12. Além do mais a AGIR buscou habilitação do CRER como Centro Especializado em Reabilitação - CER IV que está em processo junto ao Governo Federal.

Durante o 2º Semestre de 2012 a AGIR se credenciou junto ao Ministério da Saúde, firmando um convênio para ministração de Cursos de Aperfeiçoamento em Confecção e Manutenção de Prótese de Membros Inferiores, Órteses Suropodálicas e Adequação de Cadeira de Rodas voltado a trabalhadores das oficinas de órtese e prótese - públicas, privadas ou filantrópicas que atuam vinculadas ao SUS e oriundos das regiões Norte e Centro-Oeste do país, representando uma ação de educação permanente direcionada ao cumprimento das políticas estabelecidas em prol das Pessoas com Deficiência.



## CENTRO DE DIAGNÓSTICO

O Centro de Diagnóstico do CRER conta com equipe especializada, equipamentos modernos e controle externo de qualidade nos exames laboratoriais e radiodiagnóstico, que garantem segurança aos usuários atendidos, onde o Laboratório de Análises Clínicas encontra-se preparado para realizar prevenção, diagnóstico e monitoramento de doenças.

O Serviço de Imagenologia é composto pelas áreas de Radiologia, Ultrassonografia, Tomografia Computadorizada, Ressonância Nuclear Magnética e exames de Métodos Gráficos.



O Centro de Diagnóstico do CRER disponibiliza a toda comunidade os seguintes exames:

<i>Raios X</i>	<i>Espirometria</i>
<i>Ressonância Nuclear Magnética</i>	<i>Polissonografia</i>
<i>Tomografia Computadorizada Multi-Slice</i>	<i>Ultrassonografia com Doppler colorido</i>
<i>Análises Clínicas</i>	<i>Urodinâmica</i>
<i>Ecocardiograma</i>	<i>Audiometria</i>
<i>Eletrocardiograma</i>	<i>BERA</i>
<i>Eletroencefalograma</i>	<i>Imitanciometria</i>
<i>Eletroneuromiografia</i>	<i>Otoemissões</i>
<i>Laringoscopia</i>	<i>Fluoroscopia</i>

Quanto ao corpo clínico do CRER existem diversas especialidades médicas como: Fisiatria, Ortopedia, Traumatologia, Angiologia, Cardiologia, Cirurgia Plástica, Endocrinologia, Infectologia,

Medicina Intensiva, Neurologia, Neuropediatria, Otorrinolaringologia, Pneumologia, Reumatologia, Urologia, Gastroenterologia, Gastrologia, Neurocirurgia, Geneticista, Clínica Geral e Psiquiatria.

Cumpre informar que as modalidades de serviços preconizados para a Instituição Hospitalar estão em funcionamento, contudo algumas mantiveram funcionamento parcial momentâneo em função da expansão da capacidade técnica de trabalho, tais como os setores de Nutrição e Hotelaria.

### OFICINA ORTOPÉDICA

É um espaço industrial onde se produz, sob prescrição médica eletrônica, aparelhos de aplicação terapêutica que tem por objetivo proporcionar alinhamento biomecânico pessoal, atestada pela Associação Brasileira de Ortopedia Técnica – ABOTEC, produzindo órteses, próteses e outros meios auxiliares de locomoção, além de oferecer outros serviços essenciais no processo de reabilitação.

**Oficina e Loja Ortopédica do CRER**

**Produtos**

- Órteses
- Próteses
- Coletes
- Sapatos e Palmilhas Ortopédicas
- Outros Meios Auxiliares de Locomoção

**Serviços**

- Adequação Postural em Cadeiras de Rodas
- Apoio de Equipe Multiprofissional
- Atendimento Individualizado
- Produtos Fabricados Sob Prescrição Médica

Seja amigo do Crer, e ajude a transformar vidas!

Centro de Reabilitação e Readaptação Dr. Henrique Santillo  
Av. Visconde José Monteiro nº 1455 Sítio Itapó em Lima - Goiânia - GO  
Central de Relecionamento: (62) 3222-3232  
Oficina Ortopédica: (62) 3222-2665  
www.crer.org.br e-mail: oficina@crer.org.br



## DISPENSAÇÃO DE APARELHOS DE AMPLIFICAÇÃO SONORA INDIVIDUAL – AASI

O CRER está qualificado como “Serviço de Atenção à Saúde Auditiva de Média e Alta Complexidade”, participando ativamente no processo de protetização auditiva em Goiás, transformando-se em Centro de Excelência no atendimento dos portadores de deficiências auditivas no âmbito diagnóstico e terapêutico com grande eficácia resolutive.



O CRER vem desenvolvendo estudos científicos nessa área que têm promovido alto grau de especialização na atenção à saúde auditiva, alcançando vocação referente a essa alta complexidade demonstrando ampla capacitação profissional e experiência técnica sedimentada na resolutividade dos serviços ofertados no campo auditivo.



O CRER como instituição hospitalar goiana credenciada como “Estabelecimento de Saúde Habilitado em Procedimentos de Alta Complexidade em Implante Coclear”, conforme Portaria nº 515 de 01/06/12, realizou no 2º semestre de 2012 um total de 12 implantes.

Conjugado aos processos internos mantemos a alimentação do Sistema de Informações Ambulatorial – SIS/SUS e o Sistema de Informação Hospitalar – SIH/SUS segundo os critérios predispostos pela SES/GO e Ministério da Saúde.

O detalhamento produtivo de cada serviço elencado acima será demonstrado ao longo deste relatório.

## 2.2 – CONTRIBUIÇÃO COMO CENTRO DE PESQUISA E APERFEIÇOAMENTO

**COMPROMISSO** - *Contribuir como centro de pesquisa, formação, aperfeiçoamento e intercâmbio de profissionais na sua área de atuação, em consonância com a política de educação permanente do SUS, coordenada pela SES/GO, sem prejuízos das iniciativas próprias da AGIR;*

**Comentários:** A Instituição mantém o caráter científico em suas atividades, posto ser esta uma maneira de manter-se na vanguarda do processo de gestão e reabilitação, outro fato diferencial para o CRER é que os seus profissionais ligados diretamente a área médica e terapêutica possuem algumas características que reforçam esse caráter, pois muitos são professores de Universidades e atuam nas mais diversas Especialidades.

No 2º semestre, o CRER manteve sua vocação para o ensino e pesquisa, fomentando as áreas de Aperfeiçoamento Profissional no âmbito médico, terapêutico e em diagnóstico, Residência Médica Especializada, Estágios Curriculares, Elaboração de Trabalhos Científicos e Promoção de Eventos Científicos na área de Reabilitação, além do estímulo à participação em curso, treinamentos, congresso, seminários, etc.



### APERFEIÇOAMENTO PROFISSIONAL

Dentro do programa de aperfeiçoamento continuado foram desenvolvidas atividades com a liberação de 51 (cinquenta e um) colaboradores da área multiprofissional para realização dos Eventos de Aperfeiçoamento, que juntos contabilizaram 605 horas/treinamento.

Realização de turmas “in company” focados no Desenvolvimento de Líderes e Formação de Auditores Internos, contemplando 57 profissionais, computando-se 1.152 (Um mil, cento e cinquenta e duas) horas/ treinamento.

Está mantido o Curso de Aperfeiçoamento para Enfermagem em Reabilitação, com duração prevista de 09 meses e oferta de 4 vagas para o programa, onde 1 enfermeiro cumpre o curso

exclusivamente no Serviço de Controle de Infecção Hospitalar- SCIH e os demais atuam diretamente na Internação, UTI e no Centro Cirúrgico. O convênio de estágio com a UNIFAN – Faculdade Alfredo Nasser teve início em Janeiro/12 e contempla às disciplinas de Clínica Médica e Clínica Cirúrgica abrangendo 04 alunos por turma, totalizando 08 por semestre.

CURSO DE APERFEIÇOAMENTO PROFISSIONAL		
Quantidade Treinandos	Curso	Carga Horária
4	FONOAUDIOLOGIA NEUROLÓGICA	24 horas semanais
3	ENFERMAGEM	24 horas semanais
13	FISIOTERAPIA	24 horas semanais
2	EDUCAÇÃO FÍSICA	24 horas semanais
7	PSICOLOGIA NEUROLÓGICA	24 horas semanais
5	TERAPIA OCUPACIONAL NEUROLÓGICA ORTOPÉDICA	24 horas semanais
3	IMAGEM E DIAGNÓSTICO	24 horas semanais
2	SERVIÇO SOCIAL	24 horas semanais
<b>TOTAL - 39</b>		

Fonte: Centro de Estudos do CRER

O CRER possui Curso de Especialização em Radiologia e Diagnóstico por Imagem reconhecido pelo Colégio Brasileiro de Radiologia, cujo processo seletivo para admissão de novos profissionais ocorre anualmente com a oferta de 2 vagas. No 2º Semestre de 2012 existiam 06 Médicos especializando em Radiologia e Diagnóstico por imagem, sendo que está prevista para o 2º semestre de 2013.

No programa de Educação Continuada, foram realizados eventos internos com a participação de toda a equipe de profissionais diretamente ligados a assistência a saúde, com abordagem de temas específicos do serviço e do Sistema de Gestão da Qualidade.

#### EVENTOS:

- *I CURSO DO CRER DE PATOLOGIA DA MÃO;*
- *X JORNADA CIENTÍFICA DO CRER;*
- *66ª VIDEOCONFERÊNCIA DA ACADEMIA AMERICANA DE PARALISIA CEREBRAL.*

#### RESIDÊNCIA MÉDICA

O CRER disponibiliza em sua estrutura hospitalar o Programa de Residência Médica em Medicina Física e Reabilitação reconhecido pelo MEC. O processo seletivo acontece anualmente e são oferecidas três vagas para cada especialidade.

No 2º semestre de 2012 foram mantidos no CRER, **05** médicos residentes em Medicina Física e Reabilitação/Fisiatria, e está prevista a formatura de 03 desses profissionais e consequentemente a abertura do processo seletivo para admissão de novos médicos residentes e residência médica em Radiologia e Diagnóstico.

## EVENTOS E TRABALHOS CIENTÍFICOS

O fomento à pesquisa e ao ensino é uma constante no CRER, onde os profissionais diretamente ligados a assistência à saúde são orientados com a disponibilização de horas na participação de eventos técnicos externos como palestras, workshops, cursos, encontros técnicos, congressos, seminários e visitas técnicas no sentido de ampliar os horizontes profissionais de cada profissional em busca do aprimoramento contínuo.

RELAÇÃO DE EVENTOS EXTERNOS - 2º SEMESTRE 2012			
CURSO	NÚMERO PARTIC.	SETOR	CARGA HORÁRIA
27º Encontro Nacional de Audiologia	3	CFON	32
Congresso – Academia Brasileira de Audiologia – São Paulo	3	SMR	24
Congresso de Adequação de Cadeiras - São Paulo	1	SMR	24
Congresso de Administração do Mercosul / Semana Internacional de Logística	2	SUALM	30
Congresso EIPA - Encontro Internacional sobre Próteses Auditivas	3	SMR	24
Congresso Internacional de Audiologia	1	SMR	16
Curso - Custo Hospitalar	1	GCOF	24
Curso – Elaboração do protocolo de lesados medular e amputados - Brasília	1	SMR	16
Curso Básico de Equoterapia	2	GERP	40
Curso Básico de Equoterapia – Brasília	1	SMR	40
Curso de Atualização no Tratamento de Feridas – CEEN	2	CAPE/SCIH	10
Curso de Integração Sensorial	1	SMR	24
Hands On Radiografia de Tórax	1	SUFIS	4
I Encontro Goiano de Gerenciamento de Riscos	1	SCIH	20
II Jornada Interativa de Alergia Alimentar da PUC Goiás	1	SUNUD	20
II Seminário Goiano de Saúde do Trabalho nos Estabelecimentos de Saúde	2	SESMT	20
IX Encontro Internacional Sobre Próteses Auditivas	2	CFON	20
Curso em Facilitação Neuromuscular Proprioceptiva	12	SMR	24
Curso em Facilitação Neuromuscular Proprioceptiva	1	SUFIS	24
Encontro Científico Otto Bock – Reabilitar Itinerante	6	GEOF	16
Therasuit Method	2	SMR	40
Transmissão de micro-organismos entre instituições de saúde: ética e responsabilidade na atuação	2	CCIH/SCIH	6
Treinamento - SIEMENS e MICROSON	5	SMR	8
Treinamento - TELEX	3	SMR	8
Visita Técnica ABRELA e ABDIM – São Paulo	8	SMR	16
EVENTO SEDIMA - Curso Avançado de Ressonância Magnética e do Sistema músculo Esquelético.	30	SUIMA	20

Fonte: *Supervisão de Desenvolvimento de Recursos Humanos do CRER*

Os incentivos ao corpo de profissionais são traduzidos também pela disponibilização de horas para as atividades e, conforme a necessidade institucional, com a alocação de recursos. Uma evidência desta ação é disponibilizar semanalmente um banco de horas para estudos e discussões de casos médicos e terapêuticos, convênio com a



biblioteca virtual em saúde (BIREME), traduzindo seus estudos em trabalhos científicos de interesse multidisciplinar dos cuidados em reabilitação e readaptação física e auditiva, conforme relação abaixo dos artigos científicos desenvolvidos no período de Julho a Dezembro de 2012:

ITENS	TRABALHOS CIENTÍFICOS (ARTIGOS)	AUTOR(ES)
1	AValiação DOS ACIDENTES PROFISSIONAIS COM MATERIAL BIOLÓGICO NO CENTRO DE REABILITAÇÃO E READAPTAÇÃO DRº HENRIQUE SANTILLO (CRER), NO PERÍODO DE 2009 A 2012 <sup>1</sup>	PATRÍCIA FÁTIMA MONTEIRO DE SOUZA <sup>1</sup> , ADRIANA O. GUILARDE <sup>2</sup> , MÔNICA RIBEIRO COSTA <sup>2</sup> , SORREYLLA PAULLA S. VASCONCELOS <sup>2</sup> , TATIANE BARBOSA M. F. LEMES
2	PREVALÊNCIA DE APRAXIA IDEATÓRIA E IDEOMOTORA EM PACIENTES QUE SOFRERAM ACIDENTE VASCULAR ENCEFÁLICO	Áurea Eugênia Benchimol Ferreira, Francine Aguilera Rodrigues da Silva, Cláudio Mardey Nogueira, Aurélio de Melo Barbosa, Flávia Martins Gervásio
3	CONTRIBUIÇÃO DA TECNOLOGIA ASSISTIVA EM PACIENTE AMPUTADO BILATERAL DOS MEMBROS SUPERIORES – RELATO DE CASO	Alberico Jayme Silva, Sávio da Silva Araújo
4	A PREVALÊNCIA E OS FATORES DE RISCO DA PNEUMONIA EM CRIANÇAS COM PARALISIA CEREBRAL NÍVEL V DE GRAU DE COMPROMETIMENTO MOTOR	Carolinne Brito de Araújo, Klayton G. Sousa, Cintya M. L. Gondim
5	MOBILIZAÇÃO PRECOCE E ORTOSTATISMO PASSIVO EM UTI - REVISÃO BIBLIOGRÁFICA	Ana Paula Prado, Cecília Rosa de Ávila, Divaina Alves Batista, Fernanda Rocha Kleisson Oliveira, Larissa Neves de Faria Lays B. Minasi, Marina O. Lopes Bittar, Marla Rosa de Araújo, Renato Soares
6	GAMETERAPIA E COZINHA TERAPÊUTICA: RECURSO TERAPÊUTICO OCUPACIONAL NO TRATAMENTO PÓS-OPERATÓRIO DE LESÕES DOS MEMBROS SUPERIORES	Leandro Coêlho de A. Freire
7	TERAPIA OCUPACIONAL: UTILIZANDO ADAPTAÇÕES PARA PROMOVER INDEPENDÊNCIA	Leandro Coêlho de A. Freire
8	RELATO DE CASO: A INTERVENÇÃO DA TERAPIA OCUPACIONAL NA REABILITAÇÃO PÓS-OPERATÓRIA DA CONTRATURA DE DUPUYTREN	DÉBORA MACHADO ORLANDO SILVA BRAGA; ÉRIKA GABRIELLA BORGES DE ANDRADE; LEANDRO COÊLHO DE ALMEIDA FREIRE
9	SÍNDROME CICLOPE: RELATO DE CASO DE COMPLICAÇÃO DE RECONSTRUÇÃO LIGAMENTAR DO LIGAMENTO CRUZADO ANTERIOR.	AUTORES: RICARDO TAVARES DAHER, MARIANA ANTUNES DE CASTRO, JAMILE ALVES DE SOUZA, RENATO TAVARES DAHER, FERNANDA NAVES FERNANDES, DIOGO FIGUEIREDO GUEDES D'AMORIM, RAFAELA HENRIQUE DE SOUZA LIMA.
10	LASER EM ÚLCERAS POR PRESSÃO EM PACIENTES EM PACIENTES ATENDIDOS EM CENTROS DE REABILITAÇÃO: UMA REVISÃO INTEGRATIVA DA LITERATURA	Ana Carolina de Castro Mendonça Queiroz, Taisa Duarte Bastos, Alarrubia Pereira de Souza
11	ALTERAÇÕES FONOAUDIOLÓGICAS E NEUROPSICOLÓGICAS EM PACIENTE COM DIAGNÓSTICO DE TRAUMATISMO DE CRÂNIO ENCEFÁLICO	Fernanda Guedes Afiune Rúbia de Oliveira Otaviano
12	HUMANIZAÇÃO DA ASSISTENCIA EM UNIDADE DE TERAPIA INTENSIVA NO BRASIL: UMA REVISÃO	Rute de Jesus Lima Carneiro , Aline Vaz da Costa Vieira

	BIBLIOGRAFICA	
13	DIAGNÓSTICOS DE ENFERMAGEM DE PACIENTES DE UMA UNIDADE DE TERAPIA INTENSIVA DE UM HOSPITAL DE REABILITAÇÃO E READAPTAÇÃO DE GOIÂNIA	Aline Vaz da Costa Vieira ; Ludymilla Ferreira Guimarães ; Priscilla de Souza Porto
14	PERFIL DOS PACIENTES AMPUTADOS DE MMII EM TRATAMENTO EM UM CENTRO DE REFERÊNCIA EM REABILITAÇÃO	Fernanda Miranda de Oliveira; Janine Oliveira de Paula; Jaqueline Barsanulfo Ferreira de Aquino
15	O CUIDAR DA ENFERMAGEM EM REABILITAÇÃO DO PACIENTE VÍTIMA DE TRAUMA CRÂNIO- ENCEFÁLICO, À LUZ DA TEORIA DE OREM	Juliana Caldas de Souza Maria Márcia Bachion Selma Rodrigues Alves Montefusco
16	ARTETERAPIA, NEUROPSICOLOGIA E PSICOEDUCAÇÃO NO TRAUMATISMO CRANIO ENCEFALICO	Mires Najar - Arteterapeuta e Fernanda Guedes Afione- Neuropsicóloga
17	IMAGENS, PALAVRAS E AUTO-EXPRESSÃO CRIATIVA: ARTETERAPIA, SERVIÇO SOCIAL E PSICOLOGIA COM PACIENTES INTERNADOS	Mires Najar; Karina Ferreira Leão; Maria das Graças Viana Martins.
18	GRUPO CUIDARTE- ARTETERAPIA, PSICOLOGIA E SERVIÇO SOCIAL COM O CUIDADOR: RESIGNIFICANDO O CUIDAR DE SI E DO OUTRO PELO PROCESSO CRIATIVO	Mires Najar; Karina Ferreira Leão; Maria das Graças Viana Martins
19	ATUAÇÃO FONOAUDIOLÓGICA EM PACIENTE COM PARALISIA FACIAL CENTRAL PÓS ACIDENTE VASCULAR CEREBRAL	Rúbia de Oliveira Otaviano
20	ÓRTESES: USO NA REABILITAÇÃO DA TERAPIA OCUPACIONAL NO TRATAMENTO DAS PATOLOGIAS DA MÃO	ÉRIKA GABRIELLA BORGES DE ANDRADE; DÉBORA MACHADO ORLANDO SILVA BRAGA;LEANDRO COELHO DE ALMEIDA FREIRE
21	CONTRIBUIÇÕES DA MUSICOTERAPIA NA REABILITAÇÃO DE PACIENTES COM DÉFICIT PRAGMÁTICO	Alexandre Ariza Gomes de Castro
22	ASPECTOS DE IMAGEM TÍPICOS DE DISPLASIA FIBROSA: RELATO DE CASO.	Mariana Antunes de Castro, Jamile Alves de Souza, Rafaela Henriquez de Souza Lima, Ricardo Tavares Daher, Fernanda Naves Fernandes, Antônio Cordeiro da Silva Filho, Stéfano Teixeira Queiroz, Rodolfo Carvalho Cunha, Thais Jungmann Ribeiro, Murilo Antunes de Castro, Juliano Marçal
23	ACHADOS FONOAUDIOLÓGICOS NA SÍNDROME DE CORNÉLIO DE LANGE	Camilla Luiza Rodrigues Costa, Meg Bastos Arantes, Seizer Mainardi Jorge
24	ARTETERAPIA E TAPEÇARIA COMO RECURSO TERAPÊUTICO NO PROCESSO DE REABILITAÇÃO	Mires Najar
25	INFARTO DA ARTÉRIA DE PERCHERON: RELATO DE CASO E REVISÃO DE LITERATURA	FERNANDA NAVES FERNANDES
26	ATUAÇÃO FONOAUDIOLÓGICA NAS DOENÇAS NEUROMUSCULARES	Paula Martins Alves de Castro Roldão; Talita Avelino do Nascimento
27	DISTROFIA MIOTÔNICA: BREVE REVISÃO LITERÁRIA	Paula Roldão
28	CORRELAÇÃO RADIOLÓGICA DA CLASSIFICAÇÃO DE FICAT E ARLET PARA NECROSE AVASCULAR DA CABEÇA FEMORAL	Jamile Souza
29	TOXINA BOTULÍNICA TIPO A NA CRIANÇA COM ENCEFALOPATIA CRÔNICA – PROTOCOLO DO HOSPITAL DA CRIANÇA DE BRASÍLIA JOSÉ ALENCAR	Paulo Henrique Silva Costa, Patrícia Pinheiro Souza
30	RELATO DE UM CASO DE STURGE- WEBER	Rafaela Lima
31	PROJETO PARA O LIVRO DE CATEGORIAS SEMANTICAS-PARA ESTIMULAR E DESENVOLVER A LINGUAGEM	Giane Passos Lozi de Andrade
32	SUPORTE SOCIAL NO ACOLHIMENTO DE FAMILIARES EM UTI E INTERNAÇÃO	Gisele, Luciana e Maria das Graças.
33	O USO DO TABLET COMO RECURSO TERAPÊUTICO	Izabel de Melo

Fonte: Centro de Estudos do CRER.



## ESTÁGIOS CURRICULARES

O CRER ofertou vagas em nível médio e superior para o aprimoramento técnico para várias áreas de formação acadêmica como: biomedicina, enfermagem, farmácia, medicina, nutrição, psicologia, jornalismo e administração. Estes estagiários são oriundos das seguintes instituições educacionais: UFG - Universidade Federal de Goiás, PUC-GO - Pontifícia Universidade Católica de Goiás, Faculdade Araguaia, FASAN - Faculdade Sul Americana e UNIFAN, informamos abaixo:

ESTÁGIOS REMUNERADOS					
Estagiário	Curso	Instituição de Ensino	Carga Horária	Setor Alocado	Desligamento
Marianne Carrijo Cardoso	Jornalismo	Faculdade Araguaia	20 hs/semanal	GMAR	11/08/2012
Gessyca Magalhães Melo	Administração	Faculdade Sul-Americana	30 hs/semanal	GEAD	30/08/2012
Juliana Silva e Sousa	Administração	Faculdade Araguaia	30 hs/semanal	GEAD	14/09/2012
Tariana Santos Martins	Psicologia	PUC-GO	20 hs/semanal	SUDRH	Em vigência
Wanessa de Oliveira Correia	Psicologia	PUC-GO	20 hs/semanal	SUDRH	Em vigência
Alexandre Faustino Mota	Ensino Médio	Colégio Claretiano Coração de Maria	20 hs/semanal	GEAD	Em vigência
Edivan Luiz da Silva	Ensino Médio	Conselho Escolar Miriam Benchimol Ferreira	20 hs/semanal	GEAD	29/11/2012

## INTERCÂMBIO – MINISTÉRIO DA SAÚDE

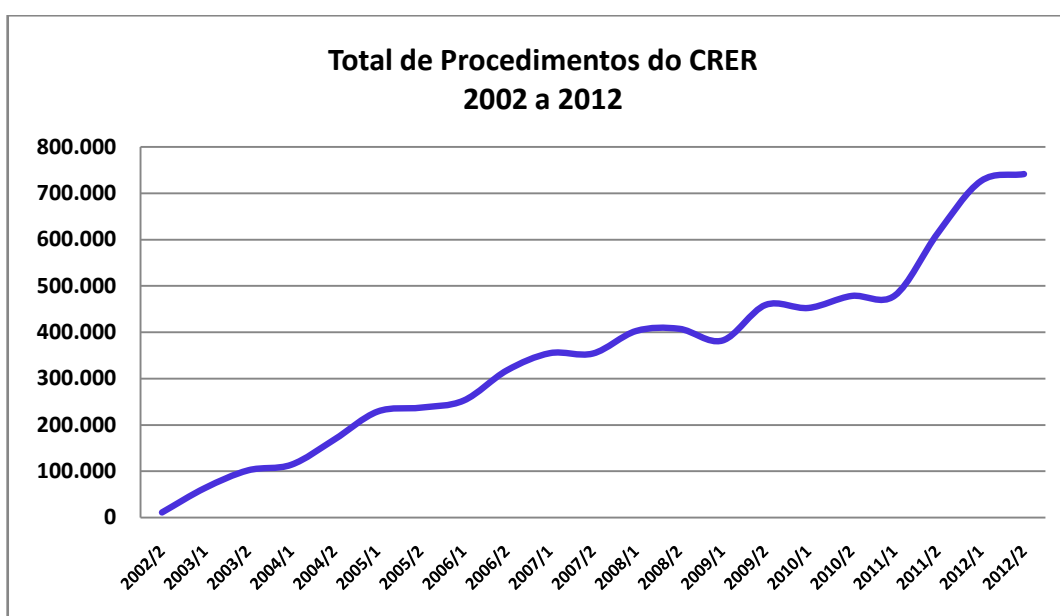
- ✓ Participação de colaboradores do CRER no Grupo de Trabalho do Ministério da Saúde para revisão dos procedimentos da tabela SUS relacionados a Órtese, Prótese e Meios Auxiliares de Locomoção e na formatação de Curso de Aperfeiçoamento de Técnicos de todo o país, tendo o CRER como conveniado e referência para oferecer tal curso a região Centro-Norte;
- ✓ Participação em reuniões para captação de recursos disponíveis do programa Viver Sem Limites do Ministério da Saúde visando verbas para custeio e expansão da Oficina Ortopédica;

### 2.3 – CRER COMO CENTRO DE REFERÊNCIA EM REABILITAÇÃO

**COMPROMISSO** - *Manter-se como Centro de Referência na prestação de serviços de atenção a saúde, na área de reabilitação, no estado de Goiás, em função da atuação multidisciplinar e integralidade dos cuidados em reabilitação em consonância com as políticas estaduais do SUS, a Rede de Atenção conformadas pela SES/GO, bem como a Programação Pactuada e Integrada – PPI e seus fluxos de referência e contra-referência;*

#### Comentários:

Análogo aos relatórios de prestações de contas anteriores, atualmente o CRER está consolidado como Centro de Referência no atendimento especializado aos portadores de deficiências físicas e auditivas, realizando cerca de **7,3 milhões** de atendimentos durante os seus 10 anos de existência. Os atendimentos continuam sendo referenciados e contra-referenciados, conforme as diretrizes do SUS, assim a rede de saúde do Estado de Goiás tem realizado encaminhamentos contínuos de usuários para essa Instituição.



Na tabela abaixo, verifica-se a distribuição geográfica das origens dos **39.288** usuários atendidos pelo CRER durante o 2º semestre de 2012, onde, além de Goiás, os atendimentos do CRER atingiram outras 15 unidades da Federação, demonstrando que a Instituição tem alcançado relevante respeito da sociedade.

<b>Distribuição Estadual de Usuários Atendidos no CRER - 2º Semestre 2012</b>			
<b>ESTADOS</b>		<b>Quantidade Municípios</b>	<b>%</b>
1	GOIAS	246	75,23%
2	TOCANTINS	17	5,20%
3	MATO GROSSO	14	4,28%
4	PARÁ	8	2,45%
5	BAHIA MINAS GERAIS	8	2,45%
6	MINAS GERAIS	7	2,14%
7	RONDONIA	7	2,14%
8	SÃO PAULO	6	1,85%
9	ACRE	3	0,92%
10	MARANHÃO	3	0,92%
11	DISTRITO FEDERAL	2	0,61%
12	PERNAMBUCO	2	0,61%
13	AMAPÁ	1	0,30%
14	ESPIRÍTO SANTO	1	0,30%
15	MATO GROSSO DO SUL	1	0,30%
16	RIO GRANDE DO SUL	1	0,30%
<b>TOTAL</b>		<b>327</b>	<b>100,00%</b>

*Obs. Usuários atendidos com repetição*

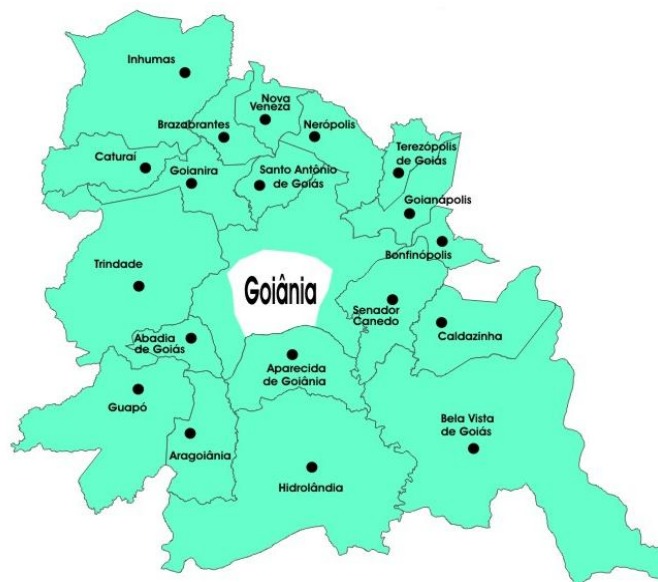
*Fonte: Sistema MV Relatório – Módulo PARA*

A maioria dos usuários atendidos concentram-se em 20 cidades que compõe a Região Metropolitana de Goiânia conforme tabela e mapa que se seguem:

<b>REGIÃO METROPOLITANA DE GOIÂNIA</b>			
<b>Distribuição dos Usuários Atendidos</b>			
<b>2º Semestre 2012</b>			
<b>MUNICÍPIOS</b>		<b>Quant. Usuários</b>	<b>%</b>
1	GOIANIA/GO	28303	84,99%
2	APARECIDA DE	2325	6,98%
3	SENADOR	632	1,90%
4	TRINDADE/GO	385	1,16%
5	INHUMAS/GO	340	1,02%
6	GOIANIRA/GO	292	0,88%
7	NEROPOLIS/GO	232	0,70%
8	BELA VISTA DE	214	0,64%
9	GUAPO/GO	108	0,32%
10	NOVA VENEZA/GO	81	0,24%
11	HIDROLANDIA/GO	75	0,23%
12	TEREZOPOLIS DE	52	0,16%
13	ABADIA DE	47	0,14%
14	SANTO ANTONIO DE	44	0,13%
15	ARAGOIANIA/GO	42	0,13%
16	CATURAL/GO	37	0,11%
17	BONFINOPOLIS/GO	30	0,09%
18	GOIANAPOLIS/GO	30	0,09%
19	BRAZABRANTES/GO	22	0,07%
20	CALDAZINHA/GO	12	0,04%
<b>TOTAL</b>		<b>33.022</b>	<b>100%</b>

**Obs. Usuários atendidos sem repetição**

**Fonte: Sistema OPA!- Relatório**



**Essa região foi responsável por 84,05% do total de 39.288 usuários atendidos no CRER no 2º Semestre de 2012.**

A AGIR, frente à gestão do CRER, continua a oferecer atendimento integral à pessoa com deficiência física e/ou auditiva, com as atividades desenvolvidas focadas na resolubilidade e integralidade dos atendimentos aos usuários.

O respeitado Instituto Controllab, tido como o 2º provedor de ensaio proficiência da América Latina reconhecido pelo "College of American Pathologists", conferiu ao Laboratório do CRER certificados de proficiência em Ensaio Laboratoriais por seis anos seguidos, 2006, 2007, 2008, 2009, 2010, 2011 e 2012.

Com referência à concessão de AASI's (Aparelhos de Amplificação Sonora Individual) foram dispensados **1.730** aparelhos a usuários do Sistema SUS durante o 2º Semestre e sobre a produção de aparelhos de aplicação terapêutica. Com relação a confecção de órteses e próteses sob prescrição médica, o CRER consolidou o 2º semestre de 2012 com a fabricação de **3.092** itens.

## 2.4 – PARTICIPAÇÃO NO PROCESSO DE READAPTAÇÃO

**COMPROMISSO - *Participar, sob coordenação da SES/GO, como referência do processo de readaptação considerando a intersetorialidade;***

**Comentários:** A AGIR frente à gestão do CRER, manteve fielmente os desígnios da SES para a condução de suas atividades. Para isto, promoveu constante interação com os diversos órgãos da saúde estadual e municipal, e demais entes gestores do SUS local para que fossem promovidas melhorias na assistência aos usuários que demandam os serviços da Instituição.

No 2º Semestre de 2012, foram realizadas várias reuniões com a SES/GO tratando assuntos concernentes a gestão do CRER entre eles:

- 1 – Negociações pontuais do Novo Contrato de Gestão;
- 2 – Avaliação das atividades produtivas e administrativas da Instituição;
- 3 – Recomposição de valores dos serviços prestados;
- 4 – Habilitação ao Programa de Assistência Ventilatória a portadores de Doenças Neuromusculares;
- 5 - Habilitação do CRER para realização de procedimentos de Alta Complexidade em Implante Coclear;
- 6 – Chamamento Público para Gestão do HUAPA;
- 7 – Segunda Etapa de Expansão do CRER;
- 8 – Recebimento de Serviços realizados para outras unidades da SES;
- 9 – Execução de Convênios Federais na SES;
- 10 – Auditorias da SES e outros assuntos;
- 11 - Chamamento Público para Gestão da Central de Laudos;
- 12 – Convênios específicos junto ao Ministério da Saúde.

A AGIR mantém em sua estrutura serviço de auditoria interna, que periodicamente verifica os sistemas informatizados, os indicadores de avaliação desenvolvidos e o cumprimento dos protocolos e rotinas pré-estabelecidas dentro da legislação. Os resultados dos trabalhos são disponibilizados à Alta Direção, que determina as ações de melhorias a serem implementadas.

## 2.5 – MODELO DE GESTÃO ADMINISTRATIVA

**COMPROMISSO - *Desenvolver e/ou implementar sistemas informatizados, indicadores de desempenho e de qualidade, protocolos e procedimentos rotinizados, propiciando o controle, acompanhamento, crítica e realimentação do modelo organizacional, com ferramentas eficazes para o processo de gestão da AGIR;***

### **Comentários:**

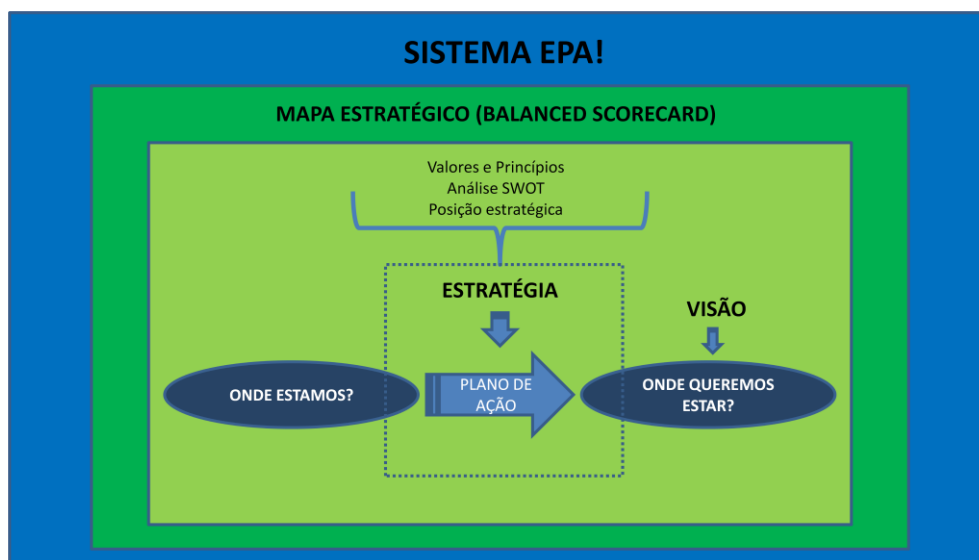
Face ao enorme crescimento da instituição, tanto nos aspectos físicos e operacionais quanto na importância para a sociedade na oferta de serviços de qualidade, no 2º semestre de 2012 iniciou um novo ciclo do *Planejamento Estratégico do CRER*, com a premissa de realizar a importantíssima tarefa de rever as diretrizes institucionais gerando uma visão clara do atual estágio na gestão da instituição no sentido de dar sustentabilidade a gestão na superação dos desafios que crescem a cada dia, pontuando onde pretende chegar aos próximos anos e quais as melhores práticas a serem adotadas para a concretização destes objetivos.

Adotou-se a metodologia empregada atualmente nas instituições pública e/ou privadas, com o exercício interno da direção e das gerências no emprego das seguintes etapas:

- ❖ ***Planejamento Estratégico – Conceituação;***
- ❖ ***Missão Institucional;***
- ❖ ***Visão Institucional;***
- ❖ ***Valores e Princípios Institucionais;***
- ❖ ***Análise SWOT;***
- ❖ ***Posição Estratégica;***
- ❖ ***Balanced Scorecard;***
- ❖ ***Mapa Estratégico.***

Com base no cronograma de 2012 aprovado, as reuniões foram realizadas totalizando cerca de 42 horas de trabalho com média participativa de 25 gestores de todas as áreas do CRER, onde todas as definições tomadas foram consolidadas no sistema interno informatizado de projetos da AGIR, conforme diagrama apresentado abaixo:

ATIVIDADES	ANO									RESPONSÁVEL
	MÊS	NOVEMBRO				DEZEMBRO				
	SEMANAS	1ª	2ª	3ª	4ª	1ª	2ª	3ª	4ª	
1ª ETAPA										Asplan / Todos os gestores
2ª ETAPA										Superintendente Executivo / Asplan
3ª ETAPA										Superintendente Administrativo e Financeiro / Asplan
4ª ETAPA										Superintendente Executivo / Asplan

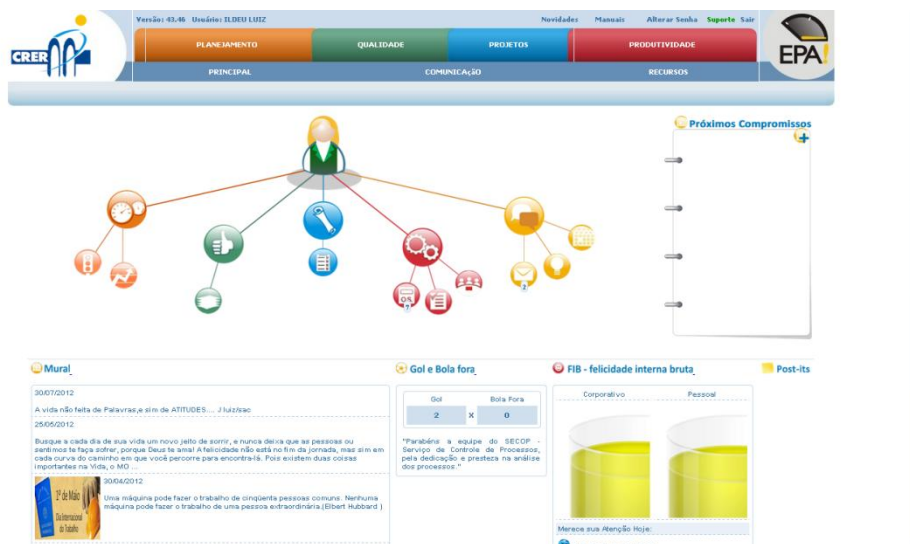


Em relação o atual estágio evolutivo do CRER, a Instituição possui alto grau de informatização, onde os recursos da tecnologia da informação (TI) estão presentes em todos os processos técnico-administrativos do CRER, e se encontram em pleno funcionamento.



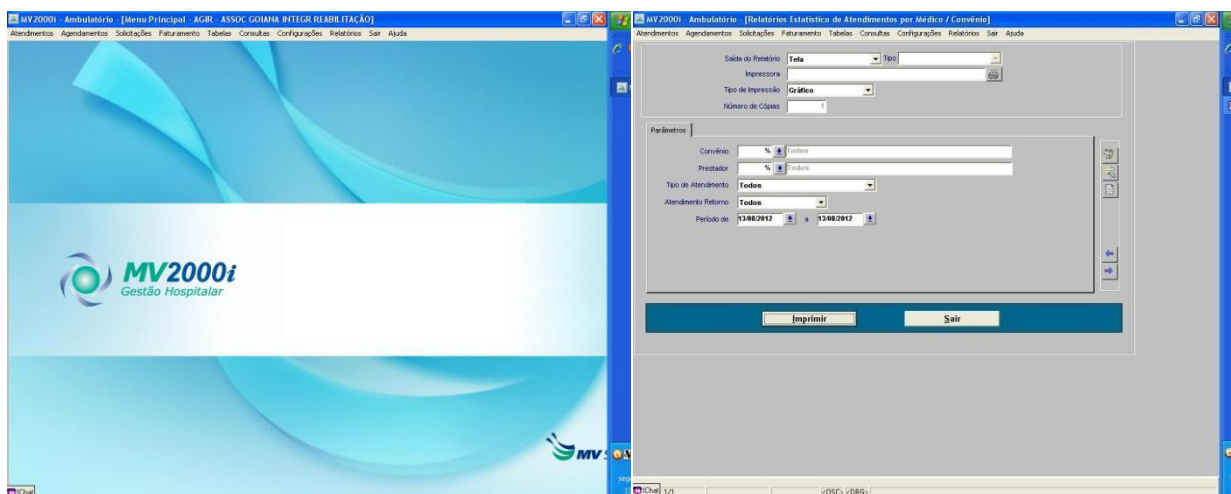
Atualmente existem vários sistemas informatizados em operação na Instituição. Alguns deles foram adquiridos de empresas no mercado, e outros foram desenvolvidos pela própria Coordenação do Serviço de Tecnologia da Informação. Vale ressaltar que esses sistemas são alvos constantes de revisões, atualizações e implementações, objetivando a melhoria, otimização e agilidade nos processos internos e de atendimento direto aos usuários.

O Sistema informatizado “EPA!”, permite a maior disponibilização de indicadores em uma só ferramenta de gestão, maior controle do Planejamento Estratégico, e ainda o auxílio na comunicação interna da organização.



A AGIR adotou o sistema informatizado MV2000i para executar a gestão hospitalar da Instituição, que padroniza e integra todos os processos internos, garantindo confiabilidade e segurança das informações de todas as áreas da Instituição como: Central de Agendamento, Ambulatório, Gestão de Fluxo, Internação, Centro Cirúrgico, Posto de Enfermagem, Prescrição Eletrônica, Consultório Médico, Prontuário Eletrônico do Usuário, Sistematização de Atendimento de Enfermagem (SAE), Controle de Infecção Hospitalar, Banco de Sangue, Urgência e Emergência, Laboratório de Análises Clínicas, Diagnóstico por Imagem, Faturamento Internação SUS (AIH), Faturamento Ambulatorial SUS, Controle de Recursos de Glosas, Central de Autorizações de Guias, Controle Financeiro (Contas a Pagar e Receber, Controle Bancário), Tesouraria, Caixa, Contabilidade, Repasse Médico, Orçamento, Custos, Compras, Almoxarifado, Farmácia, Patrimônio, Nutrição e Dietética, Central de Material Esterilizado, Manutenção, Higienização, Lavanderia e Rouparia e SAC.





O CRER disponibiliza aos seus colaboradores a INTRANET, que é um sistema interno de informações, que oferece a todos integrantes de forma uníssona orientações quanto às diretrizes e regulamentos internos adotados, pautando pela uniformidade de seus direitos e deveres dentro da Instituição, democratizando as informações e conhecimentos institucionais e inserindo-os à cultura organizacional do CRER.

Dentro desse rito, a Intranet do CRER traz praticidade a todos como: Solicitação de Refeições, Consulta do espelho de ponto diário, Visualização do contra-cheque eletrônico, Novas oportunidade de Trabalho, Manual do Colaborador, Informações sobre benefícios, Histórico individual de cada colaborador, Listagem dos Novos colaboradores (com fotos), Convenções Coletivas de Trabalho; Dados da AGIR, Regimento Interno do CRER, Informações detalhadas sobre Sistema de Gestão da Qualidade, relação de todas as rotinas de Trabalho, Documentação de Suporte, Procedimentos Operacionais de cada setor, Norma ISO 9001:2008, Listagem dos Indicadores, Listagem completa das Comissões, Fluxo para entrega de atestados médicos, NR 32 - Norma Regulamentadora, Fluxo para acidente com Material Biológico (DOS-014), Programa de Controle de Infecção Relacionada à Assistência à Saúde (DOS 035), Manual de Prevenção e Controle de Infecção Hospitalar, Tipos de Auditoria, Fluxograma do Setor de Auditoria Interna, Quadro de Metas de Produção, Contrato de Gestão, Humaniza SUS, Estágios de Aperfeiçoamento, Trabalhos Científicos, Listagem de colaboradores com ramais, Listagem de produtos Ortopédicos, CIPA, SESMT, Comunicados Importantes, etc.



The screenshot displays the website for the Centro de Reabilitação e Readaptação Dr. Henrique Santillo (CRER). The page features a top navigation bar with the CRER logo and the center's name. Below this, there are several vertical menus on the left side, including 'Mural', 'SGQ', 'Aniversariantes', 'Calendário', 'Clippings', 'Fotos', 'Copa', and 'FCM'. The main content area is divided into several sections: a central banner for the 'X Jornada Científica do CRER' on 'Linguagem e Motricidade' (October 04 and 05, 2012); a 'Trabalhos Científicos' section; a 'SGQ' section with a 'CRER' logo; a 'RAMAIS' section for searching employees; and a 'MD - MODELOS DE DOCUMENTOS' section. On the right side, there are several informational boxes, including 'Palavra do Superintendente', 'Mensagem do Mês', 'Comunicados Importantes', 'ANIVERSARIANTES do dia', 'do mês', 'do mês', 'PLANEJAMENTO', 'LINKS ÚTEIS', 'PRESTADORES', and 'INDICADORES'. The page also includes a search bar and a 'SIGTAP' logo.

A AGIR conta ainda com sistema informatizado para Gestão de Pessoal (Folha de pagamento e Controle Digital de Ponto) e de Segurança Patrimonial com armazenamento e trânsito de imagens, ferramentas eficazes e necessárias para o processo de gestão adotado, com procedimentos rotinizados em conformidade a NBR ISO 9001:2008.

O setor de Auditoria Interna realiza atividades e ações de fiscalização, de controle e de avaliação dos processos e procedimentos informatizados, objetivando sua melhor adequação e qualidade, através da detecção de eventuais distorções e proposição de medidas para seu melhor desempenho e resolubilidade, propiciando a execução de ações relacionadas ao projeto de integração do Sistema MV e à implantação do Prontuário Eletrônico do usuário (PEP) através do **Projeto CRER – Prontuário sem Papel**, operacionalizado a partir 01/08/2012.

Com a implantação do Projeto de Reestruturação da Supervisão de Prontuário do Usuário, houve o treinamento em conjunto com o CSTI, de todos os integrantes da equipe de enfermagem para a implantação do Prontuário Eletrônico do Usuário - PEP e a preparação para o evento **“Prontuário Eletrônico do Usuário – Aspectos Éticos e Legais”**, que iniciou-se em agosto/2012, com a presença da MV Sistemas, da Sociedade Brasileira de Informática em Saúde – SBIS, do Conselho Federal de Medicina - CFM e do Ministério da Saúde - MS.

Abaixo são elencadas outras ações no âmbito da informatização que estão sendo adotadas nos processos da AGIR:

- 1 - Certificação Digital Certisign - ICP-Brasil (Primeira etapa do processo iniciou-se em março desse ano);
- 2 - Implantação do Projeto de automação do Acervo Bibliográfico da sala de leitura, com a instalação do software OpenBiblio;
- 3 - Viabilização dos resultados dos exames via internet;
- 4 - Verificação das FCM's (Fichas de Contribuição de Melhoria) e devolutivas para os identificados;
- 5 - Otimização na visualização dos resultados dos exames pelo corpo clínico;
- 6 - Nova Central de Monitoramento, contemplado por 179 câmeras de vídeo além da nova central de PABX atendendo as necessidades de expansão e qualificação dos serviços de comunicação da Instituição;
- 7 - Elaboração e implementação do projeto de reestruturação dos almoxarifados com implantação de sistema de código de barras que terá a missão de proporcionar maior eficiência ao controle de estoques da Instituição.

**COMPROMISSO - *Garantir, por parte da AGIR, o desenvolvimento de ações e programas voltados para a constante adequação do modelo de gestão hospitalar adotado, buscando um grau de eficiência e eficácia compatível com as necessidades em reabilitação dos usuários do SUS regulados ao CRER, por meio da prática e da observância de uma administração econômico-financeira equilibrada, apoiado nas condições legais vigentes com vistas a alcançar o equilíbrio entre receita e despesa, com austeridade e a prática de atendimento humanizado, orientada pela política do SUS, garantindo a imagem positiva do CRER com a sociedade por meio da qualidade dos processos e manutenção das certificações de qualidade por parte da AGIR;***

**Comentários:** Foram implementadas melhorias no sistema de gestão da qualidade (SGQ), que permanece certificado, conforme a ISO 9001:2008, sob o escopo: **“Serviço de reabilitação e readaptação voltados ao atendimento dos portadores de deficiência física e/ou auditiva, incluindo a fabricação e comercialização de órteses e próteses”**.

A estrutura documental do Sistema de Gestão da Qualidade, mantém a mesma sistemática apresentada na prestação de contas anterior, onde o cerne de sua política é **“Buscar a melhoria contínua na assistência à saúde da pessoa com deficiência física e/ou auditiva, valorizando o usuário e promovendo a excelência nos processos”**, e para cumprir essa diretriz a AGIR realiza duas (02) Auditorias do SGQ anualmente, uma interna, e a outra externa.

A AGIR tem cumprido os desideratos de sua criação, por meio de: processos internos informatizados distribuídos de maneira lógica; atitudes positivas quanto à gestão jurídica

institucional; busca da garantia dos direitos fundamentais dos usuários assistidos; e dentro da economicidade sustentável, não havendo endividamento ou pagamento de juros sobre suas obrigações, posto honrar fielmente a todas. Esta gestão tem se empenhado e esmerado no cumprimento de seu dever perante a sociedade.

Atualmente a quantidade de documentos do SGQ em uso na Instituição são de **510** (quinhentos e dez) itens distribuído em 5 categorias, conforme descrito abaixo:

SISTEMA DE GESTÃO DA QUALIDADE DOCUMENTOS UTILIZADOS - 2012/2	
DESCRIÇÃO	QUANTIDADE
MAQ - MANUAL DA QUALIDADE	1
ROT - ROTINAS DE TRABALHO	9
DOS - DOCUMENTO DE SUPORTE	83
POP - PROCEDIMENTO OPERACIONAL PADRÃO	193
REG - REGISTRO DA QUALIDADE	224
<b>Total</b>	<b>510</b>

As diversas práticas de atendimento humanizado estão sendo sistematizadas no projeto de humanização do CRER, onde a AGIR continua pautada na responsabilidade, no equilíbrio, nos respeitos legais vigentes e na otimização dos recursos.

Devido seu caráter privado, a AGIR continua a realizar provisionamento financeiro para todas as obrigações futuras (13º salário, férias e obrigações trabalhistas). É fundamental clarificar que estas provisões são realizadas e as informações encontram-se à disposição nos documentos contábeis da Instituição e disponíveis para verificações *in-loco*.

Com a implantação do sítio eletrônico para a Instituição, foi incrementado o link “Gestão Transparente”, onde a AGIR demonstra transparência pública em suas práticas de gestão para o CRER informando suas sistemáticas na Aquisição de Bens e Serviços, nos Processos para Seleção de Colaboradores, Contrato de Gestão – SES e sua Prestação de Contas técnico-financeiro e outras documentações pertinentes com acessibilidade ao público em geral pelo endereço [www.crer.org.br](http://www.crer.org.br).

A AGIR instaurou novo Projeto de Reestruturação do Serviço de Compras do CRER, visando implantar a compra eletrônica, objetivando aquisições mais rápidas, transparentes e efetivas, focando na qualidade, eficiência, economicidade e segurança.

Após a conclusão das obras da primeira fase da expansão física dos serviços, o 2º Semestre de 2012, foi dedicado à readequação das áreas previamente existentes. Com isso, ao longo do semestre foram iniciadas reformas nas áreas administrativas e em algumas áreas assistenciais. Os leitos de internação existentes antes da expansão física foram reformados e climatizados, promovendo maior conforto aos usuários. Também, algumas áreas administrativas foram reformuladas para melhor adequação ao uso.

As planilhas contendo as demonstrações dos recursos financeiros repassados pela SES/GO e aplicados pela AGIR referente ao Contrato de Gestão e os recursos destinados à aquisição de equipamentos da expansão física do CRER encontram-se anexadas a este relatório.





*Fotos da expansão física do CRER (Bloco do Ginásio de Terapias, ambulatórios, recepções, internação hospitalar, centro de estudos, almoxarifado e auditório).*

Como política de qualidade, a AGIR reforça também a cultura interna de conscientização dos colaboradores sobre a necessidade de zelar pela conservação dos bens patrimoniais, assim como pela estrutura predial, intensificando o acompanhamento das manutenções preventivas realizadas por empresas terceirizadas, o que aperfeiçoou o funcionamento dos equipamentos, assim como o desempenho dos mesmos.

Foram elaborados projetos para edificação da 2ª etapa das Obras de Expansão do CRER que compreenderá: Reforma do Serviço de Nutrição, Reforma do Serviço de Processamento de Roupas, Adequação de área para instalação de mais um equipamento de Ressonância Magnética, Adequação de área para instalação de uma nova Lanchonete, Entrada Principal, Edificação da nova Oficina Ortopédica e do novo Centro de Diagnósticos.





Realizou-se também a manutenção na pintura de vários ambientes, tais como: Rampa de Acesso ao Refeitório, paredes da escada de acesso ao Subsolo, Hall em frente a Copa, teto da Recepção de Exames, Corredor do Serviço de Tomografia e Ressonância, Circulação da Sala de Vivência, Ginásio de Fisioterapia Infantil, Ginásio de Fisioterapia Adulto, Depósito de Manutenção, Rouparia do Posto 02 do Serviço de Internação Hospitalar no Bloco C, Central de Ar-Condicionado da Ressonância e da Recepção da Oficina Ortopédica, Almojarifado A, Sala de Arteterapia, teto do Corredor de acesso à Sala de Vivência, parede do Bloco E próxima à rampa, teto dos Banheiros Masculino e Feminino da Recepção de Entrega de Exames, teto da Copa do Auditório, Sala de Coleta do Laboratório de Análises Clínicas, teto da entrada da Área Suja do Centro Cirúrgico e Hall em frente aos Sanitários da Oficina Ortopédica.

Também está em fase final a elaboração do **MANUAL DE ADMINISTRAÇÃO PATRIMONIAL**, que constará as principais atividades realizadas e as definições técnicas, como: depreciação, tombamento de bem patrimonial, definições de material permanente e material de consumo, inventários, responsabilidade dos gestores pelos bens patrimoniais locados em seus setores, padronização de colagem das plaquetas, código de barras, taxas de depreciação de bens, entre outras informações de relevância ao setor, para maior compreensão de todos os setores do CRER.

#### **PROCEDIMENTOS DE SELEÇÃO DE PESSOAL**

Como reflexo dessa expansão estrutural (físico e serviços), houve no 2º semestre de 2012 expressivas realizações nos processos de Seleção, Remanejamento, Descrição de Rotinas e Indicadores, no âmbito do capital humano destaca-se:

- Manutenção do quadro de Aprendizes, sendo **24** (vinte e quatro), distribuídos em diversas áreas da Instituição, oportunizando-lhes formação e experiência profissional.



- Manutenção do Quadro de PCD – Pessoa Com Deficiência (nomenclatura adotada pela Superintendência Regional do Trabalho), somando um total de **40** (quarenta) profissionais.
- Fomento de oportunidades de ascensão profissional, tendo **06** (seis) Colaboradores sido promovidos e/ ou remanejados de função.
- Desenvolvimento de **98** (noventa e oito) Processos Seletivos.
- Contratação de **152** (cento e cinquenta e dois) Profissionais durante o 2º semestre de 2012.

Oportunamente informa-se que a AGIR não possui servidor público estadual cedido exercendo qualquer atividade profissional no CRER. Em tempo, cientifica-se que os Processos de Seleção de Pessoal realizados pela AGIR estão publicadas na seção “*Trabalhe Conosco*” no sítio do CRER ([www.crer.org.br](http://www.crer.org.br)), informando sobre o regulamento de contratação, cadastramento de currículos, consulta de vagas, triagem, seleção e resultados.

Todas as ações citadas são orientadas na constante adequação do modelo de gestão hospitalar adotado, pautando um grau de eficácia adaptável às necessidades dos usuários do SUS, cumprindo uma gerência econômico-financeira equilibrada e confiável, refletindo em elevados índices de satisfação em seus serviços.

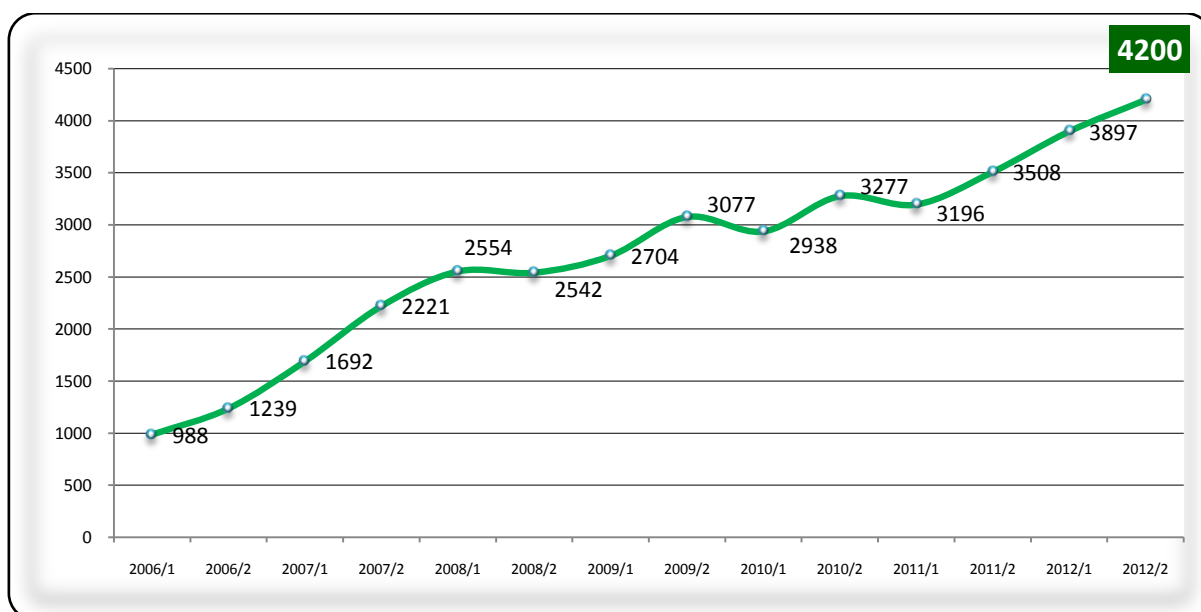
Implantação da visita domiciliar através do programa ACREDITAR, onde a partir de julho/12, foram feitas visitas domiciliares a 3 pacientes do CRER mensalmente.

## 2.6 – RESOLUBILIDADE NO ATENDIMENTO PRESTADO

**COMPROMISSO –** *Buscar resolubilidade na atenção ofertada, viabilizando o acesso dos usuários do SUS aos recursos diagnósticos e terapêuticos próprios disponíveis;*

**Comentários:** A AGIR, frente à gestão do CRER, continua a oferecer atendimento integral à pessoa com deficiência física e/ou auditiva. As atividades desenvolvidas continuam preponderantes na resolubilidade e integralidade dos atendimentos aos usuários na Instituição hospitalar.

A quantidade de usuários que foram atendidos e tiveram alta dos serviços de reabilitação são informados abaixo:



**Fonte:** CRER – Assessoria de Planejamento - Sistema MV

O gráfico acima demonstra ascendência no número de usuários que passaram pelos serviços de reabilitação, cumpriram o protocolo de atendimento, e tiveram alta. O CRER ao longo de sua trajetória atendeu mais de 246 mil pessoas.

A Instituição disponibiliza o serviço de atendimento ao usuário (SAC), onde os usuários do CRER acessam informações como: confirmações, agendamentos e cancelamentos, abrangendo todos as consultas, exames, terapias, boletim de UTI, produtos da oficina ortopédica, AIH, resultado de exames, prorrogação de chequinhos e regulação de usuários do Sistema SUS, registra-se os treinamentos referentes ao processo de revitalização do Sistema MV, realizados nos dias –

05/12/2012 (Tema: faturamento BPA/SUS) e 06/12/2012 (Tema: faturamento AIH/SUS), pela consultora da empresa MV SISTEMAS;



Durante o 2º semestre de 2012, o CRER recebeu milhares de ligações de agendamentos de exames, consultas, e confirmações ou cancelamento de consultas, exames, terapias e prova de próteses/órteses. Hoje dispõe dos sistemas informatizados que facilitam o trabalho e nivela as informações buscando sempre a uniformidade dos procedimentos.

Como forma de fortalecer os laços, entre o CRER e seus usuários, e reduzir o absenteísmo, foi institucionalizada a prática da realização de ligações telefônicas para lembrá-los dos procedimentos agendados que ainda não foram confirmados. Neste ato, solicita-se que entrem em contato com a Instituição pelo menos a cada 7 dias a fim de saber sobre seus agendamentos futuros explicando a importância do seu comparecimento, oportunidade em que também é divulgada a missão e objetivos do CRER.

O CRER, em atendimento ao usuário SUS, mantém o Programa de Assistência Ventilatória Não Invasiva aos Portadores de Doenças Neuromusculares (dispensação de aparelhos para usuários que necessitam de ventilação mecânica e acompanhamento da equipe multiprofissional), além de ofertar serviços laboratoriais em período integral (24 horas) atendendo os usuários em regime de internação e/ou UTI.

O CRER possui também uma Ouvidoria que busca atender os usuários em suas solicitações, desde sugestões, elogios até as reclamações quanto ao atendimento prestado pela Instituição.

Em referência às reclamações noticiadas, a Ouvidoria objetiva apresentar e sugerir aos gestores formas de melhoria dos serviços, buscando a satisfação desse usuário e, conseqüentemente, a melhoria na qualidade dos serviços do CRER, colaborando assim de forma significativa para que os objetivos da qualidade sejam alcançados.

Quanto ao público interno, a contribuição da Ouvidoria é sentida nas intervenções realizadas no relacionamento interpessoal dos colaboradores da instituição, com a realização de reuniões com os gestores/colaboradores, entre colaboradores e também com a Gerência e Supervisão de Recursos Humanos, com o objetivo de melhor integração e desenvolvimento do trabalho na instituição, desenvolvendo atividades ligadas a Comissão da gestão da Qualidade na discussão de assuntos relacionados ao Sistema de Gestão da Qualidade, na promoção anual da Semana da Qualidade, evento que leva aos colaboradores do CRER informações acerca das ferramentas da qualidade e suas funcionalidades.

Além das atividades rotineiras, no 2º semestre de 2012, a Ouvidoria iniciou sua participação nas reuniões do Programa do Ministério da Saúde – Humaniza SUS, realizadas quinzenalmente, que objetivam desenvolver o programa na Instituição, além de ter participado e contribuído no processo de discussão do Planejamento Estratégico do CRER para os próximos anos. Nesse mesmo semestre participou do treinamento Ouvidor SUS, ministrado por técnicas do Ministério da Saúde, objetivando a integração no da AGIR no Sistema Ouvidor SUS.

Os atendimentos da Ouvidoria durante o período de Julho à Dezembro de 2012 atingiram o seguinte patamar:

<b>Atendimentos Externos</b>	<b>Atendimentos Internos</b>	<b>Total</b>
1.106	211	1.317

Mantendo-se uma rigorosa sistemática na área nutricional, oferecendo aos usuários do Sistema SUS um programa equacionado e acompanhado diuturnamente por um corpo de clínico que realizam atividades de aperfeiçoamento na produção alimentar e no atendimento interno dos usuários e colaboradores, com a criação e implementação do Manual de Boas Práticas de Fabricação, criação do manual lactário, humanização do refeitório, pesquisa constante de satisfação com os colaboradores e usuários e expansão física do setor de Nutrição.

Somando-se às auditorias periódicas nos diversos setores do CRER, buscamos o aperfeiçoamento constante dos processos realizados na Instituição, dando prioridade a excelência no atendimento ao usuário e conseqüentemente uma maior resolutividade no tratamento oferecido pelo CRER.

O Instituto Controllab, tido como o 2º provedor de ensaio proficiência da América Latina reconhecido pelo College of American Pathologists, que conferiu ao Laboratório do CRER certificados de proficiência em Ensaio Laboratoriais por seis anos seguidos, 2006, 2007, 2008, 2009, 2010, 2011

---

e 2012; durante o 2º semestre foi concretizado a automação na área de Hormônios e Imunologia, com realização a troca do aparelho de Bioquímica, por outro que atendesse nossa demanda e já em estágio avançado os processos de troca dos equipamentos de Hematologia e Microbiologia, ação que se faz necessária para atender a demanda presente.

Com a realização de exames diversos na área de Patologia Clínica, englobando, Parasitologia, Hormônios, Imunologia, Hematologia, Líquidos Corporais, Microbiologia e Exames específicos de genética, com a realização acima de 115 mil exames durante o período.

## 2.7 – DIVULGAÇÃO E FORTALECIMENTO SOCIAL

**COMPROMISSO – *Divulgar e fortalecer a relevância social, bem como a missão do CRER.***

**Comentários:** O CRER tem desempenhado sua função social conjugando seus princípios de competência, responsabilidade, ética e renovação como partícipe da sociedade goiana, comunicando suas atividades à comunidade, de forma contínua e duradoura explicitada em sua Missão e Visão Institucional.



**Missão**

“Oferecer excelência no atendimento aos clientes, notadamente à pessoa com deficiência física e/ou auditiva, favorecidos pelo ensino e pesquisa.”



CRER  
CENTRO DE REABILITAÇÃO E READAPTAÇÃO  
DR. HENRIQUE SANTILLO

The graphic for the mission statement features a wavy, orange-to-red gradient background. It includes two inset images: the top one shows a well-maintained green lawn with yellow flowers, and the bottom one shows a group of seven people, including a man in a wheelchair, standing together. The CRER logo is positioned at the bottom right of the graphic.



**Visão**

“Ser referência internacional de instituição de reabilitação e readaptação com modelo de gestão autossustentável.”



CRER  
CENTRO DE REABILITAÇÃO E READAPTAÇÃO  
DR. HENRIQUE SANTILLO

The graphic for the vision statement features a wavy, pink-to-red gradient background. It includes two inset images: the top one shows a woman in a yellow shirt interacting with a young child, and the bottom one shows a woman working at a computer desk. The CRER logo is positioned at the bottom right of the graphic.

Os colaboradores participam de maneira ativa para que o CRER seja uma Instituição social e ambientalmente responsável, descartando adequadamente os resíduos produzidos no local e ainda, reaproveitando alguns materiais na rotina, contribuindo desta forma também para a redução de custos.



### CRER EM REVISTA

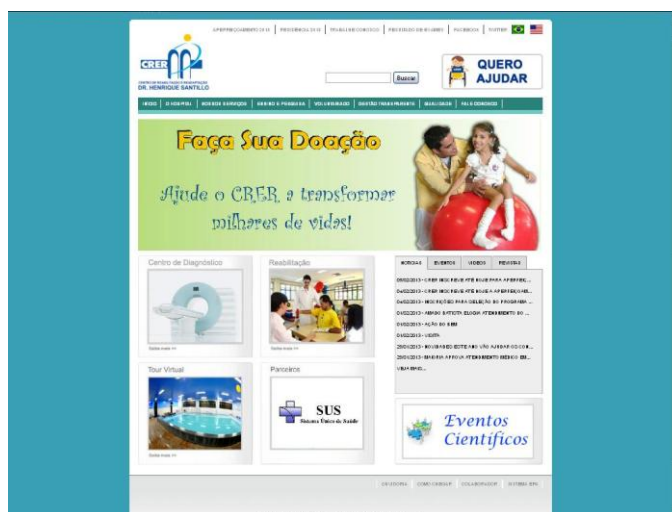
Neste semestre foram publicadas duas edições da revista “CRER em Revista”, que tem como objetivo dar visibilidade às ações desenvolvidas pela Instituição à comunidade em geral. A tiragem da 14ª Edição e 15ª Edição foi de 5.000 exemplares cada com total de 32 páginas.

### CRER NA IMPRENSA

Durante o referido período foram prestados 103 atendimentos à imprensa e 151 matérias / notas foram veiculadas, sendo 108 na imprensa escrita / internet; 23 na imprensa televisiva e 20 em rádios, sendo produzidos e editados 70 artigos e releases, incluindo 06 “Palavras do Superintendente” e discursos.

### CRER NA INTERNET

Outro importante veículo de comunicação de massa que se utiliza é a Internet, por meio da qual reforça a imagem social do CRER para o mundo, publicando todas as informações concernentes a nossa missão primaz e nossa visão de futuro além das ações que demonstram nossa cultura e valores institucionais rompendo as barreiras geográficas e linguísticas.



## CRER EM CANTO

Sob a regência do Maestro Sérgio Luiz Lopes e atuação da tecladista Ana Cristina Gonçalves de Andrade, o Coral Crer em Canto foi formado com colaboradores e voluntários, iniciando suas atividades em novembro de 2006 com o objetivo de promover vivência na linguagem musical por meio de aulas práticas e desenvolvimento de técnicas vocais, além de divulgar a imagem da Instituição.



Reiteramos que durante o 2º semestre foram realizadas 05 apresentações externas e 04 internas, com participação de 22 integrantes.

## REDES SOCIAIS

Durante o referido período realizou-se a finalização, implantação, monitoramento e atualização diária do projeto “CRER nas Redes Sociais”, onde em 29 de junho de 2012 o CRER passou a integrar as Redes Sociais de forma Institucional tanto no Facebook ([facebook.com/crerhospital](https://facebook.com/crerhospital)) e Twitter (@CRER\_GO), no referido períodos foram feitas 81 postagens. Atualmente, o Facebook conta com 1.187 fãs, segundo as métricas geradas pela própria plataforma, diariamente a página alcança mais de 500 pessoas.



## RELATÓRIO DE 10 ANOS DO CRER

Finalização e diagramação do relatório de prestação de contas dos 10 anos do CRER, em anexo a esse relatório.



### **BAZAR CRER-ATIVO E AMIGO CRER**

Evento formulado pelo CRER que coordena 30 expositores das áreas de artesanato, de alimentação, de roupas e calçados que ocorre mensalmente na quadra de esportes da Instituição, com a participação de mostras culturais como: Músicas e Danças folclóricas. No 2º semestre de 2012 os voluntários do CRER participaram ativamente em ações de divulgação, produção e venda de produtos da linha Amigo do CRER em todos os Eventos e atividades da Instituição – Total de 05 Edições/semestre.



### **CAPTAÇÃO DE RECURSOS E DIVULGAÇÃO**

A fim de reduzir os custos da Instituição, a AGIR busca receber doações, as quais são bem diversificadas, tais como: Aparelhos auditivos semi-novos (FONO); Alimentos não perecíveis – (SUNUD); Verduras e folhagens (SUNUD); Retalhos de bolachas próprias para consumo (SEALM - B); Medicamentos Diversos (SUFAR); Livros (SEPAT); Sucos de sabores variados (SEALM –B); Legumes Orgânicos (SUNUD); fraldas geriátricas (SEALM –CAF); Papel Higiênico (SEALM- CAF); Brinquedos (pacientes); Cadeiras de rodas semi-novas (pacientes); Cadeira de banho semi-novas (pacientes); Sondas de Foley; Água Mineral (SEALM –B);

### **BIOMÉDICOS DA ALEGRIA**

Grupo composto estudantes do curso de biomedicina da Universidade Federal de Goiás animou. No dia 9 de outubro, estiveram no Hospital caracterizados como palhaços para brincar com as crianças, manipular balões, entregar pirulitos e balas às crianças e cuidadores

### **TEATRO CIRCENSE**

Evento realizado no dia 30 de outubro, no auditório Valéria Perillo, com a Trupe Pinne Magique Cia Performace. Ação fez parte das atividades recreativas voltada para o dia das crianças.

### **VISITAS INSTITUCIONAIS**

Durante o referido período **122** pessoas visitaram o CRER, de dez instituições diferentes.

### CAMPANHA NOITE FELIZ

No dia 20 de dezembro foram entregues os brinquedos de Natal a centenas de crianças do CRER. Os presentes foram resultado das cartinhas apadrinhadas na “Campanha Noite Feliz” e também doações de outras Instituições.



### VOLUNTÁRIOS QUE CRÊM

No quesito de envolvimento social, uma das evidências é o Programa de Voluntariado do CRER. Este foi criado com o compromisso de ajudar, oferecendo atenção e cuidados, atividade essa que beneficia o voluntário, usuário e o próprio CRER, que ao longo do 2º Semestre contou com uma média de **65** voluntários ativos mensalmente, atuando em ações sociais como Posso Ajudar, Recreação, Arteterapia, Corte de Cabelo, Manutenção de Cadeiras de Rodas, Apoio Espiritual e Oficina de Artesanato.



### COMUNICAÇÃO E MARKETING INSTITUCIONAL

O CRER promove a adoção de padrão gráfico de todos os seus materiais comunicativos internos e externos, como a Papelaria Oficial do CRER (timbrados, envelopes, etiquetas, entre outros), Uniformes com a inserção dos logos do SUS e da Secretaria Estadual de Saúde, Produtos da linha Amigo do CRER (Agendas Institucionais, Linha de Hidroterapia, Squeezes, chaveiros, camisetas), Layouts para eventos internos e externos, camisetas e materiais de divulgação, murais e registros de

pontos, informativos, convites, eventos científicos, banners para intranet, email marketing, newsletters, banner's em vinil para divulgação Institucional entre outras atividades correlatas.



Dentre as atividades de parcerias e relevância social desenvolvidas, ainda se destacaram:

#### ATIVIDADES RELIGIOSAS

Em agosto foi realizada missa em homenagem aos pais, celebrada pelo Arcebispo de Goiânia, Dom Washington Cruz e equipe, que após a celebração visitou todos os leitos de internação do Hospital, inclusive da UTI. No dia 25/09/12 foi realizada Missa em Ação de Graças pelos 10 anos do Crer, celebrada pelo Arcebispo Emérito de Goiânia, Dom Antônio de Oliveira; no dia 17/12/12 foi celebrado no auditório do CRER culto ecumênico para colaboradores e voluntários; no dia 23/12/12, véspera de Natal, foi realizado um culto (evangélico) de Natal pelo voluntário e Pastor Rubens Cirqueira, na recepção de exames. Contou com a participação do Coral da Igreja Presbiteriana do setor Finsocial, ação oferecida aos pacientes e familiares.

**PROJETO HOJE – ATENDIMENTO EDUCACIONAL HOSPITALAR EM PARCERIA COM A SECRETARIA ESTADUAL DA EDUCAÇÃO:**

Com o objetivo de contribuir para diminuição da repetência, da defasagem idade/ série, e evasão escolar foram realizados no CRER no referido período 1753 atendimentos pedagógicos por 04 (quatro) pedagogas encaminhadas pela Secretaria Estadual de Educação/Núcleo de Atendimento Educacional Hospitalar.

**PARCERIA: CRER E ESCOLA INTERNACIONAL DE GOIÂNIA**

A Escola Internacional de Goiânia, parceira do CRER, em diversas ações, promoveu uma “Gincana Solidária” na qual arrecadou para o hospital 2 mil unidades de fraldas geriátricas e mais de 50 quilos de leite em pó.

**PARCERIA: CRER E OVG**

No referido período contamos com a participação de 13 bolsistas beneficiados pelo programa Bolsa Universitária da OVG. Os referidos bolsistas, cumpriram a carga horária na SMR e GERE, contribuindo com até 160 horas cada, perfazendo 3200 horas / semestre.

Realização de treinamento aos 30 voluntários cadastrados e orientados pela OVG – Organização das Voluntárias de Goiás.

**PARCERIA: CRER E CCBEU**

O colégio CCBEU patrocinou o evento “I Curso de Patologias de Mão” do CRER com o valor de R\$ 2.000,00.

**PARCERIA: CRER E AGECOM**

A AGECOM – Agência Goiana de Comunicação do Estado de Goiás firmou o compromisso de arcar com todos os custos de realização do Vídeo Institucional do CRER 10 anos, a entidade governamental contratou a agência de Publicidade AMP para executar o serviço.

**PARCERIA: CRER E CONCURSO MISS GOIÁS**

O CRER recebeu 150 latas de leite em pó, arrecadadas durante o concurso Miss Goiás 2012, realizado no mês de julho, em Goiânia. A entrega da doação foi feita no dia 29 de agosto, pela Miss Goiás 2006, Sileimã Alves, que estava acompanhada da coordenadora do concurso, Fátima Abranches.

**PARCERIA: CRER E MIL ESPORTES**

A empresa Mil Esportes forneceu, a título de cortesia, o silk para 60 camisetas destinadas ao evento "I Curso de Patologias da Mão".

**PARCERIA: CRER E SU BEAUTY**

Parceria com a Academia Su Beauty, que realizou 327 atendimentos de cortes de cabelo aos colaboradores, voluntários e pacientes durante o 2º semestre de 2012.

**PARCERIA: CRER E CASA RESTAURANTE**

A empresa, parceira do CRER, ofereceu, a título de cortesia, alimentação para todos os palestrantes e convidados, participantes de todos os eventos científicos do CRER no segundo semestre de 2012.

**PARCERIA: CRER E IPSEN**

A empresa forneceu ao CRER, 80 bolsas e 80 canetas, aos participantes do evento "I Curso de Patologias da Mão".

**PARCERIA: CRER E TEUTO**

A empresa forneceu ao CRER, 150 pastas, 150 blocos e 150 canetas, aos participantes do evento "X Jornada Científica do CRER".

**PARCERIA: CRER E REFRESCOS BANDEIRANTES**

A empresa patrocinou, com o valor de R\$ 1.000,00, o evento do Prontuário Eletrônico do CRER.

**PARCERIA: CRER E MV SISTEMAS**

A empresa patrocinou, com o valor de R\$ 3.000,00, o evento “PEP do CRER”.

**PARCERIA: CRER E BLUE TREE HOTELS**

A empresa cedeu ao CRER, a título de cortesia, hospedagem a alguns palestrantes do evento “PEP do CRER”.

**PARCERIA: CRER E CRYSTAL PLAZA HOTEL**

A empresa cedeu ao CRER, a título de cortesia, hospedagem a alguns palestrantes do evento “PEP do CRER”.

**PARCERIA: CRER E RESTAURANTE BENDITA TAPIOCA**

A empresa, parceira do CRER, ofereceu, a título de cortesia, alimentação para todos os palestrantes e convidados do evento “PEP do CRER”.

**PARCERIA: CRER E GRUPO MPL**

A empresa cedeu ao CRER, a título de cortesia, silk para 500 camisetas do evento “Jornada Científica do CRER”.

**PARCERIA: CRER E ART FACAS**

A empresa cedeu ao CRER, a título de cortesia, silk para 400 canetas do evento “Jornada Científica do CRER”.

**PARCERIA: CRER E CASTRO'S PARK HOTEL**

A empresa cedeu ao CRER, a título de cortesia, hospedagem de 10 dias ao palestrante Victor Frak durante a “X Jornada Científica do CRER”.

**PARCERIA: CRER E BLUE TREE HOTEL**

A empresa cedeu ao CRER, a título de cortesia, hospedagem à alguns palestrantes da “X Jornada Científica do CRER”.

**PARCERIA: CRER E CEVEL**

Doação, por parte da Cevel, de 32 squeezes ao CRER.

**PARCERIA: CRER E MIL ESPORTES**

Doação, a título de cortesia, do silk para 20 camisetas do voluntariado e 80 capas para o auditório do CRER.

**PARCERIA: CRER E REFRESCOS BANDEIRANTES**

Doação, a título de cortesia, de produtos ao CRER, no valor de R\$ 267,00 e, a título de comodato, de freezer no valor de R\$ 1.902,04, a serem utilizados nos trabalhos de AVD.

**PARCERIA: CRER E WIDEX**

Patrocínio, no valor de R\$ 1.500,00, para viagem de colaboradores do CRER ao Centrinho em Baurú-SP.

**PARCERIA: CRER E AHEG – Associação dos Hospitais do Estado de Goiás**

A parceira com a AHEG permitiu o intercâmbio de informações gerenciais, por meio do recebimento de gestores de outras instituições hospitalares de Goiás, com o objetivo de promover a melhoria da gestão da saúde no Estado.

Por fim, durante o 2º Semestre de 2012, o CRER recebeu visita de dezenas pessoas de diversos segmentos da comunidade, instituições e representantes, que buscavam conhecer o modelo de atendimento e a forma de gestão da Instituição.

**SATISFAÇÃO DA COMUNIDADE PELOS SERVIÇOS DO CRER**

Com a intenção de mensurar o nível de satisfação dos usuários da Instituição, foi aplicada pesquisa de satisfação com os usuários, onde 222 pessoas foram entrevistadas no mês de Outubro/12, através dos questionários exemplificados a seguir, sendo 100% dos usuários regulados pelo Sistema único de Saúde.



CENTRO DE REABILITAÇÃO E READAPTAÇÃO DR. HENRIQUE SANTILLO  
QUESTIONÁRIO DE COLETA DE DADOS:

Prezado paciente,

Sua opinião é muito importante para melhorarmos cada vez mais o nosso atendimento! Agradecemos sua valiosa colaboração respondendo o questionário abaixo:

**1 - (HOJE)** Por qual dos serviços oferecidos pelo CRER reacionados abaixo o senhor(a) foi atendido hoje?

1.1 - Avalie o serviço recebido conforme indicado a seguir:  
**5-Ótimo 4-Bom 3-Regular 2-Ruim 1-Péssimo**

Respostas:

1 1.1

<input type="checkbox"/> a	( ) Admissão e Alta (Internação)
<input type="checkbox"/> b	( ) Ambulatório
<input type="checkbox"/> c	( ) Consultas
<input type="checkbox"/> d	( ) Exames de Imagem
<input type="checkbox"/> e	( ) Laboratório de Análises Clínicas
<input type="checkbox"/> f	( ) Métodos Gráficos
<input type="checkbox"/> g	( ) Oficina Ortopédica
<input type="checkbox"/> h	( ) Portaria
<input type="checkbox"/> i	( ) Posto de Enfermagem (Internação)
<input type="checkbox"/> j	( ) Recepção de Consultas
<input type="checkbox"/> l	( ) Recepção de Entrega de Exames
<input type="checkbox"/> m	( ) Recepção de Exames
<input type="checkbox"/> n	( ) Recepção de Terapias
<input type="checkbox"/> o	( ) SAC - Serviço de Atendimento ao Cliente
<input type="checkbox"/> p	( ) Terapias
<input type="checkbox"/> q	( ) Outro. Qual?

- Exames de Imagem: Ultra-sonografia; Raios-X; Tomografia Computadorizada; Ressonância Magnética.  
- Métodos Gráficos: Eletroencefalograma; Eletroneurografia; Polissonografia; Urodinâmica; Eletrocardiograma; Espirometria; Audiologia.  
- Análises Clínicas: Hematologia; Imunologia; Bioquímica; Microbiologia; Microscopia.  
- SAC - Serviço de Atendimento ao Cliente - TELEFONE.

**2 - Você é:**

Paciente do SUS - Sistema Único de Saúde  
 Paciente de Planos de Saúde  
 Paciente Particular

**3 - Há quanto tempo é paciente do CRER?**

a ( ) Primeiro Atendimento  
b ( ) De 1 a 2 meses de atendimento  
c ( ) De 3 a 6 meses de atendimento  
d ( ) De 6 meses a 1 ano de atendimento  
e ( ) Já ultrapassou 1 ano de atendimento

**4 - (AO LONGO DO TEMPO)** De que forma avalia os serviços oferecidos pelo CRER **ao longo do tempo que é paciente?**  
Avalie conforme indicado a seguir:  
**5-Ótimo 4-Bom 3-Regular 2-Ruim 1-Péssimo**

<input type="checkbox"/> a	( ) Admissão e Alta (Internação)	<input type="checkbox"/> i	( ) Posto de Enfermagem (Internação)
<input type="checkbox"/> b	( ) Ambulatório	<input type="checkbox"/> j	( ) Recepção de Consultas
<input type="checkbox"/> c	( ) Consultas	<input type="checkbox"/> l	( ) Recepção de Entrega de Exames
<input type="checkbox"/> d	( ) Exames de Imagem	<input type="checkbox"/> m	( ) Recepção de Exames
<input type="checkbox"/> e	( ) Laboratório de Análises Clínicas	<input type="checkbox"/> n	( ) Recepção de Terapias
<input type="checkbox"/> f	( ) Métodos Gráficos	<input type="checkbox"/> o	( ) SAC - Serviço de Atendimento ao Cliente
<input type="checkbox"/> g	( ) Oficina Ortopédica	<input type="checkbox"/> p	( ) Terapias
<input type="checkbox"/> h	( ) Portaria	<input type="checkbox"/> q	( ) Outro. Qual? _____

**5 - Na sua opinião, os serviços prestados pelo CRER necessitam de melhorias?**  
( ) Sim ( ) Não

Caso responda sim, que setores da Instituição necessitam melhorar a qualidade do atendimento?

\_\_\_\_\_

\_\_\_\_\_

**6 - Qual é a sua avaliação geral de todos os serviços prestados pelo CRER?**  
Avalie conforme indicado a seguir:  
**( ) 5-Ótimo ( ) 4-Bom ( ) 3-Regular ( ) 2-Ruim ( ) 1-Péssimo**

**7 - Ao longo do tempo de tratamento ou atendimento no CRER, você teve suas necessidades solucionadas?**  
(Resolutividade).  
**( ) 5-Concordo Totalmente ( ) 4-Concordo Parcialmente ( ) 3-Indiferente ( ) 2-Discordo Parcialmente ( ) 1-Discordo Totalmente**

**Dados de Identificação:**  
Você deseja acompanhar o resultado desta pesquisa? Se desejar, identifique-se.

Nome: \_\_\_\_\_  
Telefone(s): \_\_\_\_\_ E-mail: \_\_\_\_\_  
Endereço: \_\_\_\_\_  
Cidade: \_\_\_\_\_ Estado: \_\_\_\_\_  
Data: \_\_\_\_/\_\_\_\_/\_\_\_\_ Convênio: \_\_\_\_\_

**Sugestões / Reclamações / Comentários:**

\_\_\_\_\_

\_\_\_\_\_

\_\_\_\_\_

\_\_\_\_\_

Data: \_\_\_\_/\_\_\_\_/\_\_\_\_ Hora: \_\_\_\_\_



## 2.8 – CAPACITAÇÃO E QUALIFICAÇÃO PROFISSIONAL

**COMPROMISSO** – *Estabelecer programa de qualificação e capacitação dos recursos humanos lotados no CRER.*

**Comentários:** A AGIR conta no seu quadro de colaboradores registrados até dezembro/2012 no total de **1.108** profissionais onde a Instituição idealizou o **Programa de Aperfeiçoamento Profissional**, treinamento teórico-prático que permite aplicar conhecimentos por meio da vivência no exercício da profissão nas áreas de: Educação Física, Enfermagem, Fisioterapia, Fonoaudiologia, Imagem e Diagnóstico, Psicologia, Serviço Social e Terapia Ocupacional.

São realizados eventos científicos voltados à área de reabilitação, dentre os quais se destacam:

- **Jornada Científica** – Realizada anualmente com o objetivo de promover o aprimoramento na área de reabilitação (período de realização anual tradicionalmente em Setembro ou Outubro).
- **Transmissão por Videoconferência de Congresso Anual da AACPDM** (Meeting da Academia Americana de Desenvolvimento e Paralisia Cerebral).
- **Cursos, palestras e workshops:** direcionados aos usuários e cuidadores, bem como aos estagiários, colaboradores e público externo em geral.

### Educação e Aperfeiçoamento

Você faz parte de uma Organização que cresce e valoriza o Estudo, Ensino e Pesquisa. Além dos Programas convencionais de Educação Continuada, diariamente acontecem Aulas, Grupos de Estudo e Orientação, promovidos pela Superintendência Técnica e Multiprofissional.

A instituição conta com grade de treinamentos anual, com o intuito de oportunizar aperfeiçoamento aos seus colaboradores destinada as áreas Administrativas e Técnicas.

Contamos com um bem-sucedido programa de estágios curriculares em parceria com Universidades, Cursos de Aperfeiçoamento destinados ao Graduado, e Residência Médica.

A Jornada Científica do CRER, que ocorre desde o nosso Primeiro Ano de existência, tem hoje vulto no cenário internacional.

Estas atividades podem ser acompanhadas junto ao CENE e GERH, que recebem e desenvolvem ações operacionais e de registros.







O CRER disponibiliza aos seus profissionais acervo bibliográfico para consulta e empréstimo de livros, e ainda salas de estudos e acesso à Internet, esses incentivos são fundamentais para que o CRER continue sendo um Centro de Referência e de excelência no atendimento aos portadores de deficiências físicas e/ou auditivas.

Como forma de desenvolvimento profissional foram programados encontros gerais e em grupos selecionados, a saber:

1 - Houve a elaboração e execução do Treinamento Introdutório, constando de **265** (duzentos e sessenta e cinco) colaboradores novatos, cujos conteúdos programáticos envolveram: Rotinas operacionais - Sistema de Gestão da Qualidade, Orientações acerca de Infecção Hospitalar, NR-01-Norma Regulamentadora, que estabelece o campo de aplicação das demais NRs, no que tange às obrigações e direitos de Empregados, Empregadores e Estado.



2 - No Período de 25/06 à 29/06 foi realizada a **III SEMANA DA QUALIDADE** com palestras sobre a “Dedicação é Qualidade” e “Conhecendo o CRER” objetivando reforçar os conceitos e práticas que devem ser assumidas cotidianamente diante da comunidade, evento que computou **633** participações distribuídos em 11 palestras, 354 participações em mini-gincanas e 75 Sugestões de Melhoria/Qualidade.

3 - No âmbito da Segurança, Medicina e Qualidade de Vida no Trabalho, houveram:

- Realização de treinamento acerca de Ergonomia, manuseio de equipamentos elétricos, medidas de segurança (EPI's e EPC's), PGRSS, acidentes com material biológico, materiais perfuro cortantes, adornos, adereços, calçados abertos, e o manuseio de produtos químicos a 80 colaboradores dos Serviços de Higienização e de Nutrição e dietética.
- Realização de Treinamento Introdutório para aperfeiçoandos (Noções sobre práticas de segurança do trabalho, Programa de gerência de resíduos no serviço de saúde e noções sobre NR 32 , contemplando 51 estagiários.
- Reciclagem NR-06, atendendo a 11 colaboradores da Central de Material esterilizado, quanto ao uso, higienização e manutenção de EPI's.

- Realização de Campanha “Primavera dos Periódicos”, com atualização de 502 exames periódicos de colaboradores.
- Realização da Campanha Semana Azul do Diabetes, teste de glicemia capilar em 500 colaboradores.
- Realização da Campanha do dia Internacional do HIV/AIDS, com entrega de materiais informativos para 300 colaboradores.
- Noções sobre acidentes de trabalho e de medidas de controle dos riscos; Práticas de segurança no trabalho com produtos químicos (uso, higienização e guarda dos EPI's) a 15 colaboradores da Oficina Ortopédica.
- Treinamento de reciclagem anual de Segurança em Caldeiras e Autoclaves a 27 colaboradores de áreas envolvidas – Técnico em Enfermagem, Operador de Caldeira, Auxiliar de Manutenção.



#### **EVENTO : ASPECTOS LEGAIS E ÉTICOS DO PRONTUÁRIO ELETRÔNICO DO PACIENTE**

- No dia 8 de agosto, o CRER realizou uma série de palestras para discutir os aspectos legais e éticos do Prontuário Eletrônico do Paciente – PEP e apresentar o case de implantação do projeto na Instituição.

- O evento teve grande adesão do público e reuniu mais de 250 pessoas de diversas instituições de Saúde do Estado. Participaram da discussão o especialista em Informática Médica e Sistemas de Informação em Saúde, Sylvain Levy, do Ministério da Saúde; Dr. Gerson Zafalon Martins Secretário do Conselho Federal de Medicina; Louise Lyra Moreira, diretora regional MV Sistemas; Luís Gustavo Kiatake, diretor de Relações Institucionais da Sociedade Brasileira de Informática em Saúde – SBIS, além do assessor executivo do CRER, Dr, Valney Luiz da Rocha que compartilhou com os demais a experiência do Centro de Reabilitação.

#### **EVENTO: 1º CURSO DE PATOLOGIAS DE MÃO**

- O CRER realizou nos dias 14 e 15 de setembro o I Curso de Patologias da Mão. O evento teve a participação de renomados profissionais das áreas clínica, cirúrgica e de reabilitação.

- Na abertura, Dr. Sérgio Daher, Superintendente Executivo do CRER, destacou a importância de mais um evento científico realizado pela Instituição, o que fortalece o seu compromisso com a capacitação profissional.

#### **EVENTO: 9ª VIDEOCONFERÊNCIA**



- Pela nona vez consecutiva, o CRER transmitiu, nos dias 14 e 15 de setembro, simultaneamente por videoconferência o Congresso da Academia Americana de Paralisia Cerebral, que este ano aconteceu em Toronto, Canadá. Com o tema Criando Conexões (Creating Connections)

- A 66ª edição do evento apresentou inovações técnicas no atendimento ao paciente com paralisia cerebral. O evento no CRER reuniu 80 inscritos, que acompanharam as apresentações em tempo real por meio de tradução simultânea.

#### **EVENTO: DICAS DA ZEZÉ**

- A palestrante Zezé de Souza, autora do livro “Dicas da Zezé”, com mais de 2.000 dicas de soluções práticas de limpeza, conservação e manutenção da sua casa, esteve novamente no CRER para dar suas importantes dicas. O curso gratuito “Economia doméstica e praticidade no dia a dia” foi realizado no dia 19 de setembro, no auditório da Instituição, tendo a participação de cerca de 30 colaboradores.

#### **EVENTO: CAMINHADA E CORRIDA “CRER 10 ANOS”**

O CRER realizou no dia 23 de setembro a 1ª Caminhada e Corrida do CRER para comemorar os 10 anos de atendimentos prestados à sociedade. O evento aconteceu no Clube Jaó, em Goiânia e reuniu mais de duas mil pessoas.

Objetivo do evento, de acordo com o superintendente executivo do CRER, Dr. Sérgio Daher, é promover mais qualidade de vida à população goianiense e reforçar a importância do CRER na sociedade ao longo dos 10 anos.

**EVENTO: MISSA DE AÇÃO DE GRAÇAS PELOS 10 ANOS DO CRER**

No dia 25 de setembro, data em que o Hospital completou oficialmente os 10 anos de atividades, foi celebrada uma missa pelo arcebispo emérito de Goiânia, Dom Antônio Ribeiro.

Participaram da missa solene: governador em exercício, José Eliton de Figuerêdo Júnior, o secretário estadual de Saúde, Antônio Faleiros Filho, dentre outras autoridades goianas, pacientes, familiares, colaboradores e voluntários.

**EVENTO: SHOW NILTON PINTO E TOM CARVALHO**

A dupla Nilton Pinto e Tom Carvalho prestigiou o aniversário do CRER, no dia 25 de setembro, com show de humor apresentado ao público que lotou o auditório Valéria Perillo.

**EVENTO: 10ª JORNADA CIENTÍFICA**

Nos dias 04 e 05 de outubro, o CRER promoveu a 10ª edição da Jornada Científica, que discutiu Linguagem e Motricidade .

O evento contou com a presença de profissionais renomados do Brasil e Exterior com cursos, palestras e mesas redondas voltados à comunidade profissional e estudantes da área de medicina física e reabilitação.

**EVENTO: 2º LEILÃO DA SOLIDARIEDADE**

O CRER realizou no dia 10 de dezembro o 2º Leilão da Solidariedade, no Tatersal III do Parque de Exposições de Goiânia. O evento encerrou o calendário de comemorações de 10 anos da Instituição.

O leilão foi uma realização do CRER em parceria com a Leiloraça e a Sociedade Goiana de Pecuária e Agricultura (SGPA) e todos os parceiros sensíveis à causa e que colaboram com a Instituição. O valor arrecadado será revertido para manutenção e ampliação do Hospital.

### **Programa AGIR + SAÚDE**

O propósito de um programa é encorajar e apoiar hábitos e estilos de vida que promovam saúde e bem estar entre todos os funcionários durante toda a sua vida profissional. Onde a partir de 13/08/2012 estabeleceu-se um programa de qualidade de vida gerando estratégias com o intuito de promover um ambiente que estimule e dê suporte ao indivíduo e à empresa, conscientizando sobre como sua saúde está diretamente relacionada à sua qualidade e produtividade, encorajando-os a cuidarem e gerenciarem sua própria saúde, motivando um ganho substancial na sua satisfação e crescimento, assim como no aumento de produção e redução de custos para a empresa.

### **Benefícios**

- ✓ Melhoria da produtividade
- ✓ Empregados mais alertas e motivados
- ✓ Melhoria da imagem corporativa
- ✓ Menos absenteísmo
- ✓ Melhoria das relações humanas e industriais
- ✓ Baixas taxas de enfermidade
- ✓ Melhoria da moral da força de trabalho
- ✓ Redução em letargia e fadiga
- ✓ Redução de turnover

### **Missão Estratégica**

A missão estratégica de um programa de Qualidade de Vida canaliza seus esforços para alcançar os seguintes resultados:

- *Aumentar os níveis de SATISFAÇÃO E SAÚDE do colaborador/ consumidor/ comunidade. (Força de trabalho mais saudável);*
- *Melhorar o CLIMA ORGANIZACIONAL (ambiente, relações e ações saudáveis;*

- Afetar benéficamente no processo de *FORMAÇÃO E DESENVOLVIMENTO* humano, agregando competências (capacidade e atributos);
- Influenciar na diminuição da *PRESSÃO NO TRABALHO* e do *DISTRESSE* individual e organizacional (Menor absenteísmo/rotatividade; Menor número de acidentes);
- Melhorar a capacidade de *DESEMPENHO* das atividades do dia-a-dia. (Maior produtividade);

#### **Cronograma Inicial:**

- ✓ 09/08/12 - às 13:00 horas, às 17:30 horas e às 20:30 horas;
- ✓ 10/08/12 - às 10:00 horas, às 16:00 horas e às 20:30 horas.

#### **Atividades Propostas:**

- GAP (Glúteo, Abdome e Pernas), todas as sextas-feiras as 07:00 com o professor Cleber;
- ATIVIDADE AQUÁTICA (Water Pilates, Water Bike e relaxamento), todas as segundas-feiras as 13:00 ou as 17:00 com o fisioterapeuta Leonardo;
- DANÇA DE SALÃO, todas as quartas e sextas-feiras as 13:00 com o professor Diogo;
- KARATÊ, todas as quartas-feiras as 17:00 com a professora Carmela;
- MUAY THAI, todas as segundas e quartas-feiras ou terças e quintas-feiras as 07:00 com o fisioterapeuta Saulo;
- JUMP, todas as segundas e quartas-feiras as 07:00 com a professora Adriana;
- CIRCUITO EMAGRECIMENTO, todas as quintas-feiras as 17:00 com a professora Ludmila;
- PILATES, todas as segundas ou quartas-feiras as 18:00 com a fisioterapeuta Larissa ou, terças ou quintas-feiras as 19:20 com o fisioterapeuta Leonardo;
- YOGA, todas as segundas e quartas-feiras as 19:00 com a fisioterapeuta Leonice;
- MUSICOTERAPIA PARA QUALIDADE DE VIDA, todas as sextas-feiras as 17:30 com o professor Alexandre.
- FUTEBOL, todas as quartas-feiras das 08:00 as 10:00 e aos sábados das 10:00 as 13:00 com o fisioterapeuta Thiago.

<b>Modalidades</b>	<b>Dias da Semana</b>	<b>Horários</b>	<b>Locais</b>
<b>Muay Thai</b>	3ª e 5ª	07:00 as 07:50	Sala de Treinamento 3º piso corredor da Fisio
<b>Jump</b>	2ª e 4ª	07:00 as 07:45	Quadra de Esportes
<b>Circuito Emagrecimento</b>	5ª	17:00	Academia
<b>Dança de Salão</b>	4ª e 6ª	13:00 as 14:00	Sala de Treinamento 3º piso corredor da Fisio
<b>Atividades Aquáticas (water bike, water pilates e relaxamento)</b>	2ª	13:00 ou 17:00	Piscinas

<b>Hidrobike</b>	2ª e 4ª	07:00	Piscinas
<b>Pilates</b>	2ª e 4ª	18:10 as 19:00	Sala de descanso (Espaço Zen)
<b>Yoga</b>	2ª e 4ª	19:00	Sala de descanso (Espaço Zen)
<b>Futebol</b>	4ª	20:00 as 22:00	Quadra de Esportes
	Sábado	10:00 as 13:00	
<b>Musculação e ergometria</b>	2ª a 6ª	07:00 as 21:30	Academia 2º piso corredor da Fisio
	Sábado	07:00 as 12:30	

No 2º Semestre foram liberados **19** colaboradores estritamente ligados ao atendimento dos usuários, para eventos de aperfeiçoamento que juntos contabilizaram 489 horas/treinamento.

Foi finalizado Curso de Libras, onde participaram **22** colaboradores das áreas técnicas e administrativas, o que resultou em 2.200 horas/treinamento.

O CRER promove de forma gratuita Grupos de Estudo de Interesses destinadas a todos os profissionais e acadêmicos da área da saúde, com agendas anuais publicadas em seu sítio institucional.

O CRER promove também atividades (palestras, seminários, cursos e reuniões) de caráter interno para atender necessidades técnicas-administrativas de interesse setorizado, conforme tabela informativa descrita abaixo:

ATIVIDADES REALIZADAS NO CRER 2012/2 Eventos Internos	FREQUÊNCIA
1 - Grupo de Apoio ao Cuidador	Semanal
2 - Grupo de Sonda	Semanal
3 - Curso de LM (Lesão Medular)	Semanal
4 - Curso de LEA (Lesão Encefálica Adquirida)	Semanal
5 - Reunião Clínica de Radiologia (para residentes médicos)	Semanal
6 - Reunião Clínica da Internação (para equipes técnicas)	Semanal
7 - Grupo de Psico Educação	Semanal
8 - Reunião Clínica Neuromuscular (para equipes técnicas)	Semanal
9 - Aula Residentes PC (Paralisia Cerebral) e LEA (Lesão Encefálica Adquirida)	Semanal
10 - Aula de PC (Paralisia Cerebral) - para equipes técnicas	Semanal
11 - Entrega de Aparelhos Auditivos	Semanal
12 - Reunião Clínica do Cuidador	Semanal
13 - Grupo de Lesado Medular	Semanal
14 - Grupo de Acolhida	Semanal



15 - Aula Musicoterapia (estudantes UFG)	Semanal
16 - Grupo de Expressão Corporal	Semanal
17 - Coral Crer em Canto	Semanal
18 - Prova de Residência Médica	Anual
19 - GEAD – Reunião Especialização RDDI	Semanal
20 - EAC - Reunião da Revista Internação	Semanal
21 - Curso de capacitação da Enfermagem	Eventual
22 - X Jornada Científica do CRER	Anual
23 - RPMOn – Cavalaria	Eventual
24 - Transmissão por Videoconferência DO 66º MEETING AACPDM	Anual
25 - SUDRH – Processo Seletivo	Eventual
26 - Treinamento e capacitação de novos colaboradores	Eventual
27 - Aula dos Aperfeiçoandos	Semanal
28 - Show de Talentos	Anual
29 - GERP – Aula da NEPNEURO	Semanal
30 - GERP – Grupo Comunicação	Semanal
31 - Curso Humaniza SUS	Anual
32 - Treinamento de novos Voluntário	Eventual
33 - SRE - Casa dos Hospitais Mensal	--
34 - SURET - Reunião Administrativa	Eventual
35 - CCIH - Reunião Comissão Gestora Multidisciplinar	Eventual
36 - Campanha de Prevenção de Acidentes - SES	Eventual
37 - Curso Teórico-Prático de Artroscopia de Ombro	Eventual
38 - Evento : Prontuário Eletrônico	Eventual
39 - Curso de Auditores Internos do CRER	Eventual
40 - Curso de Coaching	Eventual

### Eventos Internos SCIH

Data	Pauta	Participantes
04/07/12	Reunião com representante Eurofarma	SCIH
17/07/12	Reunião com a SUNUD- Projeto Arquitetônico	SCIH(Sorreylla), Moara(SUNUD),Rosa(SUMAP)
25/07/12	Reunião com a CCIH	Membros
09/08/12	Reunião com Representante do Curativo Vac.	SCIH/GERE/Representantes
09/08/12	Reunião com a (SUMAP) - Projeto Arquitetônico Transplante	SCIH/Rosa (SUMAP)
14/08/12	Reunião com a Comissão Gestora Multidisciplinar	Membros
15/08/12	Reunião com Cristiane - Rotinas da Ambulância	Tatiane/Sorreylla/Cristiane
15/08/12	Reunião com o CSTI - MV	SCIH, CSTI
15/08/12	Reunião com Representante de CATETER/ PIC	SCIH/ Representante
23/08/12	Reunião com Cristiane - Rotinas da Ambulância	SCIH, SUVET,SUHIG,
29/08/12	Reunião da CCIH	Membros
05/09/12	Reunião com a GEOF	SCIH,GEOF
21/09/12	Reunião com a Comissão de Padronização	Membros
25/09/12	Reunião técnica	SCIH,GERE

26/09/12	Reunião da CCIH	Membros
09/10/12	Reunião com ASPLAN/ NR-32	SCIH(Tatiane), ASPLAN(Regis)
23/10/12	Reunião da Comissão Gestora Multidisciplinar	Membros
31/10/12	Reunião da CCIH	Membros
09/11/12	Reunião com o Voluntariado	SCIH(Sorreylla), Voluntariado(Marcia)
28/11/12	Reunião da CCIH	Membros
11/12/12	Reunião da Comissão Gestora Multidisciplinar	Membros
07/12/12	Reunião com CSTI - MV	SCIH, CSTI
10/12/12	Reunião com UTI	SCIH, UTI
19/12/12	Reunião da CCIH	Membros
19/12/12	Reunião com SUFAR	SCIH, SUFAR
26/12/12	Reunião com SESMT	SCIH, SESMT

### CAPACITAÇÃO DOS COLABORADORES - 2º SEMESTRE 2012

ORD.	EVENTO	PERIODO	C.H.	COLABORADOR
1	V Simpósio de Tratamento Avançado de Feridas	28/11/12 - 30/11/12	24	Janine Oliveira De Paula
2	5º Congresso Internacional sobre Saude Mental no Trabalho	02/10/12 - 04/10/12	25	Fabiano Dias Martins
3	5º Congresso Internacional sobre Saude Mental no Trabalho	02/10/12 - 04/10/12	25	Onesimo De Moraes Lima
4	6ª Reunião Ibero-Americana de Qualidade de Vida	29/11/12 - 01/12/12	30	Viviane De Queiroz Clementino
5	Capacitação em Ouvidoria do SUS NÍVEL I	03/09/12 - 06/09/12	32	Ivana Lopes Nunes dos Santos
6	CBIS 2012-XIII Congresso Brasileiro de Informática em Saúde	19/11/12 - 22/11/12	23	Robson Ilson Fleury
7	Ciclo TOTVS ECM "Gerenciamento eletrônico de documentos"	24/07/12 - 24/07/12	3	Robson Ilson Fleury
8	COBRAFIN - Congresso Brasileiro de Fisioterapia Neurológica	15/11/12 - 17/11/12	30	Diogo Suriani Ribeiro
9	Congresso Brasileiro de Pneumologia	27/11/12 - 01/12/12	41	Lorine Uchoa Inacio
10	Curso de Avaliação, tratamento e treinamento do controle motor lombopélvico	19/11/12 - 20/11/12	20	Thays Candida Flausino
11	Curso de Metodologia da Pesquisa Científica	23/11/12 - 24/11/12	30	Paulo Fernando Lobo Correa
12	Curso de Orteses	11/12/12 - 11/12/12	40	Erika Gabriella Borges de Andrade
13	Curso de Órteses	14/12/12 - 16/12/12	16	Amanda Quintanilha de Oliveira
14	CURSO DE ÓRTESE PARA MEMBROS SUPERIORES	14/12/12 - 16/12/12	40	Savio Da Silva Araujo
15	Curso de Orteses	14/12/12 - 16/12/12	40	Debora Machado Orlando Silva Braga
16	Encontro Internacional de Habilitação Auditiva em crianças com Implante Coclear do Hospital Santo Antonio	21/09/12 - 22/09/12	6	Fernando Aparecido Marinho Patriota
17	Entrevista e Seleção por Competência	26/10/12 - 27/10/12	16	Nayran Alves Da Silva

18	Estágio de Técnico em radiologia Técnicas radiológicas especiais	12/11/12 - 21/12/12	12	Bryan Adams Gutemberge Dias
19	Fisioterapia Oftálmica	27/10/12 - 30/10/12	40	Marcelo Almeida e Fonseca
20	Fisioterapia Oftálmica	27/10/12 - 30/10/12	40	Lucila Parreira de Sousa Fonseca
21	Formação de Auditores Líderes da Qualidade segundo os requisitos da NBR 9001:2008	19/11/12 - 23/11/12	40	Vilma Aparecida Vidal
22	Gestão de estoque – Uma cadeia inteligente	29/08/12 - 29/08/12	2	Marianna Almeida Ferreira
23	I Fórum “Perspectivas para o Terceiro Setor”	09/08/12 - 09/08/12	4	Jorge Nunes Peixoto
24	II COBRAFIN (Congresso Brasileiro de Fisioterapia Neurofuncional)	15/11/12 - 17/11/12	30	Rogério de Souza Alves de Castro
25	MCMT - Master Certification in Manual Therapy	01/12/12 - 08/12/12	70	Marco Antonio Dias
26	O Papel do Farmacêutico Clínico na Prevenção de Erros de Medicação em Instituições de Saúde	01/09/12 - 01/09/12	4	Fernanda Oliveira de Ávila Costa
27	O Papel do Farmacêutico Clínico na Prevenção de Erros de Medicação em Instituições de Saúde	01/09/12 - 01/09/12	4	Marianna Almeida Ferreira
28	Oficina de Comunicação - Redes Sociais e TV	05/11/12 - 05/11/12	8	Mayra Rejane Paiva
29	Palestra- O Papel do Farmacêutico Clínico na Prevenção dos Erros de Medicação em Instituições Hospitalares	01/09/12 - 01/09/12	4	Camila De Melo Silva Xavier
30	Palestra - Aplicação das Novas Regras Contábeis no Âmbito Empresarial	09/08/12 - 09/08/12	3	Jorge Nunes Peixoto
31	Palestra sobre Implantação da Planilha de Perfurocortante	24/07/12 - 24/07/12	3	Renner Cassio Martins Bessa
32	Palestra - Aplicação das Novas Regras Contábeis no Âmbito Empresarial	09/08/12 - 09/08/12	3	David Aquino Ramos
33	Planejamento Estratégico e sua implementação com o BSC	19/09/12 - 20/09/12	16	Regis Ferreira De Sousa
34	Plano de prevenção de risco de acidente com material perfurocortante	27/07/12 - 27/07/12	3	Ludmila Campos Furtado Pereira Machado
35	PRESTAÇÃO DE CONTAS COMO FERRAMENTA DE GESTÃO DO 3º SETOR	03/09/12 - 03/09/12	8	Jorge Nunes Peixoto
36	PRESTAÇÃO DE CONTAS COMO FERRAMENTA DE GESTÃO DO 3º SETOR	03/09/12 - 03/09/12	7	David Aquino Ramos
37	Transforme sua equipe em resultados extraordinários	27/08/12 - 27/08/12	2	Marianna Almeida Ferreira
38	Workshop Assistência Técnica em Cadeira de Rodas	14/07/12 - 15/07/12	16	Wanderley Jose Alves
39	Workshop Assistência Técnica em Cadeira de Rodas	14/07/12 - 15/07/12	16	Leonor Reis De Sousa
40	X Jornada Científica	04/10/12 - 05/10/12	16	Filipe Felix Guimarães
41	XII Oficina de Conhecimento Terceiro Setor - gestão e sustentabilidade contabilidade para o terceiro setor	14/08/12 - 14/08/12	6	Gezimiel Alves Brilhante
42	XII Oficina de Conhecimento Terceiro Setor - gestão e sustentabilidade contabilidade para o terceiro setor	14/08/12 - 14/08/12	6	David Aquino Ramos
43	XII Oficina de Conhecimento Terceiro Setor - gestão e sustentabilidade contabilidade para o terceiro setor	14/08/12 - 14/08/12	7	Jorge Nunes Peixoto

44	XIII Congresso Brasileiro de Controle de Infecção Epidemiologia Hospitalar	07/11/12 - 10/11/12	18	Tatiane Barbosa Mendes de Freitas Lemes
45	XIII Congresso Brasileiro de Controle de Infecção Epidemiologia Hospitalar	07/11/12 - 11/11/12	32	Adriana Oliveira Guilarde
46	XIII Congresso Brasileiro de Informática em Saúde - CBIS 2012	20/11/12 - 22/11/12	17	Juceli Camisao Correa Fernandes
47	XIV Simpósio Brasileiro de Musicoterapia	11/10/12 - 15/10/12	27	Alexandre Ariza Gomes de Castro
48	XIX FISP - Feira Internacional de Segurança e Proteção	03/10/12 - 05/10/12	24	Karyne Cristine da Fonseca
49	XV Congresso de Clínica Médica do Estado de Goiás	27/09/12 - 29/09/12	20	Ludmila Campos Furtado Pereira Machado
50	XVII Congresso Brasileiro de Medicina Intensiva	07/11/12 - 10/01/13	20	Aline Vaz Da Costa Vieira
51	XXV Congresso Brasileiro de Neurologia	06/08/12 - 08/08/12	30	Larissa Machado Bufaiçal

Dentre as ações voltadas para Humanização, Saúde e Qualidade de Vida no Trabalho, destaca-se algumas que foram desenvolvidas pela Gerência de Recursos Humanos – GERH, Serviços Especializados em Engenharia e Medicina do Trabalho - SESMT e em parceria com outros Serviços, tais como:

1. A AGIR continua cumprindo a lei 10.097/00, tendo mantido contratos com **20** jovens aprendizes distribuídos em sistemas de rodízio, em diversas áreas da Instituição, oportunizando-lhes formação e experiência profissional.
2. Fomento de oportunidade de ascensão profissional, tendo **06** colaboradores sido promovidos e/ou remanejados de função, em conformidade com regulamento institucional.
3. Oportunizada formação de **3** turmas de Inglês, o que facilita o acesso aos colaboradores interessados no Curso. Onde as despesas com as mensalidades são arcadas pelos próprios colaboradores e as horas de trabalho utilizadas durante a carga horária são repostas.
4. Fomento do Quadro de PNE – Portadores de Necessidades Especiais (nomenclatura adotada pela Superintendência Regional do Trabalho), somando um total de **36** profissionais.

5. Oferta a todos os colaboradores, no que concerne à Saúde do Trabalhador, rotinas e práticas de Ginástica Laboral em parceria ao Programa Sesi Ginástica na Empresa, incrementando com orientações ergonômicas aos colaboradores, em seus postos de serviço:



Nesse 2º semestre foi realizado Workshop para todos os colaboradores das recepções e SAC na implantação do modelo "5S" de qualidade no ambiente de trabalho.

Realização de Pesquisa de Clima Organizacional, com a participação de 290 Colaboradores.

Contemplando o Programa de Controle de Infecção relacionadas à Assistência à Saúde do CRER (PCIH) e demais atividades no que se refere ao planejamento e execução do Controle de Infecções Hospitalares, realizou-se procedimentos de educação continuada conforme descrito a seguir:

Treinamento	Nº Encontros	Nº Treinandos
<b>Introdutório CCIH</b> – Prevenção e Controle de IrAS (Biossegurança, Precauções padrão, Precauções baseadas nas Vias de Transmissão, Higienização das Mãos, Limpeza e Desinfecção de Materiais, Equipamentos e Superfícies Hospitalares, Gerenciamento de Resíduos e NR-32/Riscos Biológico) - <b>Novos colaboradores</b>	17	165
<b>Treinamento</b> - Rotinas básicas de Prevenção e Controle de IrAS (Biossegurança, Precauções Padrão, Precauções baseadas nas Vias de Transmissão, Higienização das Mãos, Limpeza e Desinfecção de Materiais, Equipamentos e Superfícies Hospitalares, Gerenciamento de Resíduos e NR-32/Riscos Biológico) - <b>Maqueros</b>	1	8
<b>Introdutório CCIH</b> – Prevenção e Controle de IrAS (Biossegurança, Precauções padrão, Precauções baseadas nas Vias de Transmissão, Higienização das Mãos, Limpeza e Desinfecção de Materiais, Equipamentos e Superfícies Hospitalares, Gerenciamento de Resíduos e NR-32/Riscos Biológico) - <b>Voluntários, bolsistas, CESAM e estagiários.</b>	22	280
<b>Treinamento</b> - Prevenção e Controle de IrAS (Biossegurança, Precauções Padrão; Precauções baseadas nas Vias de Transmissão, Higienização das Mãos, Rotinas de Limpeza e Desinfecção de Materiais, Equipamentos e Superfícies Hospitalares, Gerenciamento de Resíduos, NR-32/Riscos Biológicos) - <b>SEHIG.</b>	1	4

<b>Treinamento</b> - Biossegurança, Precauções Padrão, Precauções baseadas nas Vias de Transmissão, Higienização das Mãos, Fluxo de atendimento a Acidente com Material Biológico e Recomendações para o Manuseio, Troca e Processamento de Materiais Médicos-Hospitalares utilizados na Assistência - <b>Equipe médica e enfermagem.</b>	9	60
<b>Treinamento</b> - Prevenção e Controle de IrAS (Biossegurança, Precauções padrão, Precauções baseadas nas vias de transmissão, Higienização das Mãos, Limpeza e Desinfecção de Materiais, Equipamentos e Superfícies Hospitalares, Gerenciamento de resíduos e NR-32/Riscos Biológico) - <b>Profissionais da Fisioterapia</b>	1	1
<b>Treinamento</b> – Prevenção e controle de IrAS (Biossegurança, Precauções Padrão, Precauções baseadas nas Vias de Transmissão, Higienização das Mãos; Limpeza e Desinfecção de materiais, Equipamentos e Superfícies Hospitalares, Gerenciamento de Resíduos; NR-32/Riscos Biológicos); Processamento de Roupas e RDC-06 de 2012 - <b>Equipe da SEPRO</b>	2	23
<b>Treinamento em aperfeiçoamento:</b> Prevenção e controle de IrAS (Biossegurança, Precauções padrão, Precauções baseadas nas Vias de Transmissão, Higienização das mãos, Gerenciamento de Resíduos; NR-32(Riscos Biológicos) e Ficha de Controle de Antimicrobianos - <b>Profissionais de Farmácia</b>	2	15
<b>Total:</b>	<b>55</b>	<b>556</b>

Também foram mantidas ações constantes no PCMSO – Programa de Controle Médico e Saúde Ocupacional, PPRA – Programa de Prevenção de Riscos Ambientais, Confecção Sistemática do PPP – Perfil Profissiográfico Previdenciário, Realização de Práticas de Bem Estar como: Bazar CRERativo, Show de Talentos nos diversos eventos, Gincana, Coral CRER em Canto, dentre outros.

A AGIR mantém em funcionamento a CIPA – Comissão Interna de Prevenção à Acidentes, que tem atuação constante em parceria com o SESMT - Serviços Especializados em Engenharia e em Medicina do Trabalho, criando um grupo de trabalho para o estudo e implementação das determinações da NR-32 e capacitando os colaboradores internos nas regras de Segurança e Saúde ocupacional:

- **Introdutórios de segurança e reciclagem (atualização de capacitações):** Atendimento a NR-1 que trata das Disposições Gerais e estabelece o campo de aplicação de todas as Normas Regulamentadoras de Segurança e Saúde Ocupacional, bem como os direitos e obrigações do Estado, dos empregados e dos empregadores;
- **Treinamento SEHIG** (Noções sobre ergonomia, manuseio de equipamentos elétricos, medidas de segurança (EPI's e EPC's), PGRSS, acidentes com material biológico com materiais perfuro cortantes, adornos, adereços e calçados abertos) - 43 colaboradores reciclados;

- 
- **Introdutório em Noções Práticas** - Segurança do trabalho, programa de gerência de resíduos no serviço de saúde e noções sobre NR 32 - 25 estagiários, e
  - **Treinamento sobre Trabalho em Altura** - Noções sobre práticas de segurança do trabalho em altura - 14 colaboradores reciclados.

### 3 - RELAÇÃO PATRIMONIAL DE BENS MÓVEIS CEDIDOS E ADQUIRIDOS

A listagem de bens móveis instalados no CRER segue anexa, onde na sequência informa os bens cedidos pela SES-GO e adquiridos pela AGIR.

### 4 – RELATÓRIO DA PESQUISA DE SATISFAÇÃO – 2012/2

O relatório da Pesquisa de Satisfação realizado durante o 2º semestre de 2012 segue em anexo informando a metodologia detalhada aplicada.

### 5 – PLANILHA DE CUSTOS - 2012/2

GRUPO DOS CENTROS DE CUSTO	ATIVIDADES	TOTAL CUSTO R\$	MÉDIA JUL/12 a DEZ/12 R\$
<b>INTERNAÇÕES/UTI</b>	Leitos/Dia - Internações	6.672.723,95	1.112.120,66
	Leitos/Dia - UTI	4.655.494,85	775.915,81
<b>ATENDIMENTO MÉDICO</b>	Consultas	3.410.938,85	568.489,81
<b>CIRURGIAS</b>	Cirurgias	4.713.131,67	785.521,94
<b>ATENDIMENTO REABILITAÇÃO</b>	Fisioterapia	2.308.925,96	384.820,99
	Terapia Ocupacional	1.013.454,44	168.909,07
	Musicoterapia	93.215,05	15.535,84
	Fonoterapia	571.653,49	95.275,58
	Psicologia	317.209,22	52.868,20
	Assistência Social	283.285,80	47.214,30
	Educação Física	56.475,74	9.412,62
	Nutrição	253.494,81	42.249,14
	Enfermagem (Ambulatorial)	298.005,60	49.667,60
<b>SERVIÇO DE APOIO DIAGNOSTICO E TERAPEUTICO SADT</b>	Radiologia	601.142,29	100.190,38
	Tomografia	949.172,93	158.195,49
	Ressonância Nuclear Magnética	1.592.357,24	265.392,87
	Análise Clínica	1.044.090,24	174.015,04



	Exames de Áudio	666.437,55	111.072,93
	Exames EEG,ECG,Uro, Utra, Bera, Espiro, Polissonografia,Dopler, Eletroneuro	665.085,17	110.847,53
<b>ORTESES/PROTESES</b>	Confecção Órteses/Próteses	733.248,84	122.208,14
<b>OUTROS SERVIÇOS</b>	Concessão de cadeiras de rodas + meios auxiliares	378.097,70	63.016,28
	Concessão de próteses auditivas	1.068.605,01	178.100,84
<b>TOTAL</b>		<b>32.699.039,55</b>	<b>5.461.032,95</b>

**NOTAS EXPLICATIVAS:**

1 - Custos Primários (Ex: Pessoal, encargos, benefícios, telefone e etc) e rateios absorvidos (específicos e genéricos), foram alocados por atividade desenvolvida;

2 - Exames de Áudio - Os custos dos exames estão apropriados dentro do centro de custo 136: Serv Conc Prot Auditiva, retirando os custos com consignados e material hospitalar AASI;

3 - Os custos administrativos e de apoio, foram alocados como rateio absorvido nos custos por atividade, de Julho/12 a Dezembro/12;

4 - Concessão de cadeira de rodas e meios auxiliares, é referente a dispensação de meios auxiliares, como andadores, muletas, cadeira de rodas e calçados ortopédicos;

5 - Concessão de Próteses Auditivas, demonstra os valores mensais despididos pela Instituição com esta rubrica, conforme movimentação do estoque do centro de custo 136: Serv Conc Próteses Auditivas;

6 - Lanchonete e Loja de Produtos Ortopédicos, são considerados outros centros de negócios

7 - O custo do Serviço e Distrofia Muscular, de julho/12 a dez/12, foi de R\$ 419.951,28/semestral, ou seja, custo médio mensal de R\$ 69.991,88. Desta forma sendo proporcionalizado com base no salário base e quantitativo de profissionais por serviço de origem da seguinte forma: Serviço de Fisioterapia 38,1009%, Serviço de Fonoaudiologia 10,5344%, Consultas (Coord Atend Ambulatorial) 32,4026%, Serv de Terapia Ocupacional 18,9620%.

## ANEXO I

### IDENTIFICAÇÃO DA UNIDADE HOSPITALAR E DESCRIÇÃO DOS SERVIÇOS

#### I. IDENTIFICAÇÃO DA UNIDADE

Nome: Centro de Reabilitação e Readaptação Dr. Henrique Santillo – CRER

CNES: 2673932

Endereço: Avenida Vereador Jose Monteiro, nº 1655 – St. Negrão de Lima – Goiânia – GO

CEP: 74653-230

Tipo de Unidade: Hospital Especializado/Reabilitação

Esfera de Administração: Estadual

Esfera de Gestão: Municipal

#### II. SERVIÇOS PRESTADOS NA UNIDADE

Unidade de Referência, prestando assistência especializada, como vocação para o atendimento multiprofissional nas áreas de Reabilitação e Readaptação para portadores de deficiências físicas e/ou auditivas.

##### 1 – Ambulatórios:

35 Consultórios para atendimentos médicos, enfermagem, serviço social, nutrição, fonoaudiologia e psicologia.

##### 2 – Serviço de Apoio Diagnóstico e Terapêutico – SADT

Dispõe de Serviço de Radiologia, Ultrassonografia, Tomografia Computadorizada, Ressonância Magnética, Ecocardiografia, Eletrocardiografia, Eletroencefalografia, Eletroneuromiografia, Bera, Espirometria, Polissonografia, Urodinâmica, Análises Clínicas, Audiometria, Imitanciometria, Otoemissões e Laringoscopia.

##### 3 – Internações

Capacidade instalada total: 133 leitos

Capacidade instalada contratada: 106 leitos

##### 4 – Unidade de Tratamentos Intensivo – UTI

20 leitos adulto

##### 5 – Centro Cirúrgico

8 salas de Cirurgias e 8 leitos de Recuperação Pós-Anestésica.

## ANEXO II

### QUADRO DE METAS DE PRODUÇÃO

**Julho á Dezembro de 2012**

Com o objetivo de quantificar detalhadamente o número de atendimentos/procedimentos realizados para cada atividade médica, terapêutica e diagnóstica do CRER, apresenta-se planilha abaixo:

<b>Atividade</b>	<b>Unidades de Metas</b>	<b>Meta Semestral</b>	<b>Meta mensal</b>	<b>Total Realizado</b>
<b>1 - Internação Hospitalar</b>				
Produção prevista (meta)	leitos/dia ocupados	15.322	2.554	15.322
Procedimentos Realizados				14.394
Percentual atingido da meta - Absoluto				93,94%
Leitos Bloqueados por Precaução de Contato				3.205
Procedimentos Realizados + Leitos Bloqueados por Precaução de Contato				17.599
Percentual atingido da meta - Absoluto				114,86%
<b>2 - Unidade de Terapia Intensiva - UTI</b>				
Metas Previstas (Meta Sazonal)	leitos/dia ocupados	3.240	540	3.240
Procedimentos Realizados				3.212
Percentual atingido da meta - Absoluto				99,14%
<b>3 - Atendimento Médico</b>				
Metas previstas	Procedimentos	62.080	10.347	62.080
Procedimentos Realizados				51.821
Percentual atingido da meta - Absoluto				83,47%
Percentual de Faltas (Média mensal)				8,72%
Quantidade de Procedimentos sem Absenteísmo				56.159
% Meta que poderia ter atingido				90,46%
<b>4 - Atendimento Reabilitação</b>				
<b>4.1 - Fisioterapia</b>				
Metas previstas	Procedimentos	200.000	33.333	200.000
Procedimentos Realizados				206.382
Percentual atingido da meta - Absoluto				103,19%
Percentual de Faltas (Média mensal)				15,85%
Quantidade de Procedimentos sem Absenteísmo				239.106
% Meta que poderia ter atingido				119,55%
<b>4.2 - Terap. Ocupacional</b>				

Métas previstas	Procedimentos	38.600	6.433	38.600
Procedimentos Realizados				45.721
Percentual atingido da meta - Absoluto				118,45%
Percentual de Faltas (Média mensal)				20,37%
Quantidade de Procedimentos sem Absenteísmo				54.950
% Meta que poderia ter atingido				142,36%
<b>4.3 - Musicoterapia</b>				
Metas previstas	Procedimentos	5.980	997	5.980
Procedimentos Realizados				4.841
Percentual atingido da meta - Absoluto				80,95%
Percentual de Faltas (Média mensal)				37,10%
Quantidade de Procedimentos sem Absenteísmo				6.632
% Meta que poderia ter atingido				110,90%
<b>4.4 - Fonoterapia</b>				
Metas previstas	Procedimentos	30.000	5.000	30.000
Procedimentos Realizados				26.944
Percentual atingido da meta - Absoluto				89,81%
Percentual de Faltas (Média mensal)				18,96%
Quantidade de Procedimentos sem Absenteísmo				32.043
% Meta que poderia ter atingido				106,81%
<b>4.5 - Psicologia</b>				
Metas previstas	Procedimentos	22.900	3.817	22.900
Procedimentos Realizados				24.602
Percentual atingido da meta - Absoluto				107,43%
Percentual de Faltas (Média mensal)				15,14%
Quantidade de Procedimentos sem Absenteísmo				28.347
% Meta que poderia ter atingido				123,79%
<b>4.6 - Assistência Social</b>				
Metas previstas	Procedimentos	22.900	3.817	22.900
Procedimentos Realizados				21.086
Percentual atingido da meta - Absoluto				92,08%
Percentual de Faltas (Média mensal)				0,98%
Quantidade de Procedimentos sem Absenteísmo				21.290
% Meta que poderia ter atingido				92,97%
<b>4.7 - Educação Física</b>				
Metas previstas	Procedimentos	4.430	738	4.430
Procedimentos Realizados				3.788
Percentual atingido da meta - Absoluto				85,51%
Percentual de Faltas (Média mensal)				21,78%

Quantidade de Procedimentos sem Absenteísmo				<b>4.827</b>
% Meta que poderia ter atingido				<b>108,96%</b>
<b>4.8 - Nutrição (Refeições a Pacientes)</b>				
Metas previstas	Procedimentos	<b>40.900</b>	<b>6.817</b>	<b>40.900</b>
Procedimentos Realizados				<b>93.807</b>
Percentual atingido da meta - Absoluto				<b>229,36%</b>
<b>4.9 - Enfermagem (Ambulatorial)</b>				
Metas previstas		<b>5.300</b>	<b>883</b>	<b>5.300</b>
Procedimentos Realizados				<b>8.502</b>
Percentual atingido da meta - Absoluto				<b>160,42%</b>
Percentual de Faltas (Média mensal)				<b>3,14%</b>
Quantidade de Procedimentos sem Absenteísmo				<b>8.767</b>
% Meta que poderia ter atingido				<b>165,42%</b>
<b>5 - Cirurgias</b>				
Metas previstas	Procedimentos	<b>2.061</b>	<b>344</b>	<b>2.061</b>
Procedimentos Realizados				<b>3.653</b>
Percentual atingido da meta - Absoluto				<b>177,24%</b>
Percentual de Faltas (Média mensal)				<b>5,14%</b>
Quantidade de Procedimentos sem Absenteísmo				<b>3.836</b>
% Meta que poderia ter atingido				<b>186,13%</b>
<b>6 - Apoio ao Diagnóstico</b>				
<b>6.1 - Radiologia</b>				
Metas previstas	Exames	<b>11.376</b>	<b>1.896</b>	<b>11.376</b>
Procedimentos Realizados				<b>16.551</b>
Percentual atingido da meta - Absoluto				<b>145,49%</b>
Percentual de Faltas (Média mensal)				<b>6,54%</b>
Quantidade de Procedimentos sem Absenteísmo				<b>17.580</b>
% Meta que poderia ter atingido				<b>154,54%</b>
<b>6.2 - Tomografia</b>				
Metas previstas	Exames	<b>3.825</b>	<b>638</b>	<b>3.825</b>
Procedimentos Realizados				<b>3.329</b>
Percentual atingido da meta - Absoluto				<b>87,03%</b>
Percentual de Faltas (Média mensal)				<b>2,74%</b>
Quantidade de Procedimentos sem Absenteísmo				<b>3.419</b>
% Meta que poderia ter atingido				<b>89,39%</b>
<b>6.3 - Ress. Nuclear Magnética</b>				
Metas previstas	Exames	<b>5.895</b>	<b>983</b>	<b>5.895</b>
Procedimentos Realizados				<b>5.620</b>

Percentual atingido da meta - Absoluto				<b>95,34%</b>
Percentual de Faltas (Média mensal)				<b>1,97%</b>
Quantidade de Procedimentos sem Absenteísmo				<b>5.725</b>
% Meta que poderia ter atingido				<b>97,11%</b>
<b>6.4 - Laboratório Análise Clínica</b>				
Metas previstas	Exames	<b>106.650</b>	<b>17.775</b>	<b>106.650</b>
Procedimentos Realizados				<b>111.436</b>
Percentual atingido da meta - Absoluto				<b>104,49%</b>
Percentual de Faltas (Média mensal)				<b>7,68%</b>
Quantidade de Procedimentos sem Absenteísmo				<b>119.451</b>
% Meta que poderia ter atingido				<b>112,00%</b>
<b>6.5 - Exames de Audio</b>				
Metas previstas	Exames	<b>27.900</b>	<b>4.650</b>	<b>27.900</b>
Procedimentos Realizados				<b>18.095</b>
Percentual atingido da meta - Absoluto				<b>64,86%</b>
Percentual de Faltas (Média mensal)				<b>4,31%</b>
Quantidade de Procedimentos sem Absenteísmo				<b>18.898</b>
% Meta que poderia ter atingido				<b>67,74%</b>
<b>6.6- Outros Exames</b>				
Metas previstas	Exames	<b>15.093</b>	<b>2.516</b>	<b>15.093</b>
Procedimentos Realizados				<b>13.575</b>
Percentual atingido da meta - Absoluto				<b>89,94%</b>
Percentual de Faltas (Média mensal)				<b>6,65%</b>
Quantidade de Procedimentos sem Absenteísmo				<b>14.471</b>
% Meta que poderia ter atingido				<b>95,88%</b>
<b>7 – Confeção de Órteses/Próteses</b>				
Metas previstas	Unidades	<b>4.500</b>	<b>750</b>	<b>4.500</b>
Procedimentos Realizados				<b>4.822</b>
<b>TOTAIS</b>				
Metas previstas	Procedimentos	<b>628.952</b>	<b>104.825</b>	<b>628.952</b>
Procedimentos Realizados				<b>685.386</b>
Percentual atingido da meta - Absoluto				<b>108,97%</b>
Percentual de Faltas (Média mensal)				<b>14,36%</b>
Quantidade de Procedimentos sem Absenteísmo				<b>783.989</b>
% Meta que poderia ter atingido				<b>124,65%</b>

**QUADRO SINTÉTICO**

**METAS X REALIZADO – 2012/2**

Como explicitado abaixo comprovamos em linha geral um grande avanço produtivo do CRER em relação à meta pactuada, veja abaixo:

LINHAS DE CONTRATAÇÃO	SERVIÇOS	REALIZADO SEMESTRE	META POR GRUPO	REALIZADO GRUPO Semestre	CONTRATO DE GESTÃO
<b>INTERNAÇÕES/ UTI</b>	Leitos/Dia ocupados (Internações)	17.599	18.562	<b>112,12%</b>	<b>&gt; 90%</b>
	Leitos/Dia ocupados (UTI)	3.212			
<b>ATENDIMENTO MÉDICO</b>	Atendimento médico	51.821	62.080	<b>83,47%</b>	<b>&gt; 80%</b>
<b>CIRURGIAS</b>	Cirurgias	3.653	2.061	<b>177,24%</b>	<b>&gt; 90%</b>
<b>ATENDIMENTO REABILITAÇÃO</b>	Fisioterapia	206.382	371.010	<b>117,43%</b>	<b>&gt; 80%</b>
	Terapia Ocupacional	45.721			
	Musicoterapia	4.841			
	Fonoterapia	26.944			
	Psicologia	24.602			
	Assistência Social	21.086			
	Educação Física	3.788			
	Nutrição	93.807			
Enfermagem (ambulatorial)	8.502				
<b>APOIO AO DIAGNÓSTICO</b>	Radiologia	16.551	170.739	<b>98,75%</b>	<b>&gt; 85%</b>
	Tomografia	3.329			
	Ressonância Nuclear Magnética	5.620			
	Análises Clínicas	111.436			
	Exames de Áudio	18.095			
	Exames EEG, ECG, Uro, Ultra, Bera, Espiro, Polissonografia, Dopler, Eletroneuro	13.575			
<b>CONFEÇÃO DE ÓRTESE/PRÓTESES</b>	Confecção de Órteses/Próteses	4.822	4.500	<b>107,16%</b>	<b>&gt; 90%</b>





## PRODUÇÃO SEMESTRAL - 2012/2

ATIVIDADES	JULHO				AGOSTO				SETEMBRO				OUTUBRO				NOVEMBRO				DEZEMBRO				TOTAL SEMESTRE				
	SUS	UNID SES (SUS)	CONV.	PART	SUS	UNID SES	CONV.	PART	SUS	UNID SES	CONV.	PART	SUS	UNID SES	CONV.	PART	SUS	UNID SES	CONV.	PART	SUS	UNID SES	CONV.	PART	SUS	UNID SES	CONV.	PART	TOTAL
1 - Internação Hospitalar	3.047	0	266	69	3.020	0	293	13	2.786	0	380	17	3.037	0	64	0	3.005	0	0	0	2.734	0	0	0	17.599	0	1.003	99	18.701
2 - Internação Hospitalar - UTI	518	0	0	0	545	0	0	0	493	0	0	0	549	0	0	0	549	0	0	0	558	0	0	0	3.212	0	0	0	3.212
3 - Atendimento Médico	8.300	0	1.519	31	8.801	0	1.606	38	7.429	0	1.280	23	9.871	0	0	0	9.534	0	0	0	7.886	0	0	0	51.821	0	4.405	92	56.318
4 - Cirurgias	677	0	147	5	647	0	136	7	540	0	152	10	820	0	3	0	485	0	0	0	514	0	0	0	3.653	0	438	22	4.113
5 - Atendimento Reabilitação																													
Fisioterapia	29.973	0	6.600	195	36.165	0	7.881	177	32.460	0	7.098	129	34.461	0	6.423	93	38.382	0	0	0	34.941	0	0	0	206.382	0	27.702	594	234.678
Terapia Ocupacional	8.037	0	1.186	70	8.361	0	1.348	40	7.219	0	1.099	37	7.945	0	449	12	7.766	0	0	0	6.393	0	0	0	45.721	0	4.082	159	49.962
Musicoterapia	873	0	116	4	901	0	153	2	766	0	129	2	857	0	5	0	823	0	0	0	621	0	0	0	4.841	0	403	8	5.252
Fonoterapia	4.079	0	673	1	4.650	0	918	7	4.164	0	1.062	8	4.635	0	420	0	5.055	0	0	0	4.361	0	0	0	26.944	0	3.073	16	30.033
Psicologia	4.525	0	458	14	4.815	0	524	25	3.624	0	450	13	4.108	0	53	0	3.692	0	0	0	3.838	0	0	0	24.602	0	1.485	52	26.139
Assistência Social	3.606	0	882	0	3.610	0	1.500	0	2.868	0	1.166	4	2.787	0	989	0	3.841	0	0	0	4.374	0	0	0	21.086	0	4.537	4	25.627
Educação Física	0	0	0	0	347	0	7	1	520	0	26	2	863	0	0	0	1.066	0	0	0	992	0	0	0	3.788	0	33	3	3.824
Nutrição (Refeições a Pacientes)	20.242	0	1.336	17	16.719	0	1.350	46	13.193	0	1.714	75	14.368	0	30	0	15.695	0	0	0	13.590	0	0	0	93.807	0	4.430	138	98.375
Enfermagem (Ambulatorial)	1.042	0	0	0	1.783	0	0	0	1.560	0	0	0	1.532	0	0	0	1.112	0	0	0	1.473	0	0	0	8.502	0	0	0	8.502
6 - Apoio ao Diagnóstico																													
Radiologia	3.119	0	231	40	2.372	0	181	39	3.041	0	196	31	2.821	0	24	0	3.521	0	0	0	1.677	0	0	0	16.551	0	632	110	17.293
Tomografia	567	1	173	10	545	7	148	17	573	1	126	13	541	0	2	0	562	1	0	0	490	51	0	0	3.268	61	449	40	3.818
Ressonância Nuclear Magnética	813	32	280	20	888	25	283	22	799	25	277	17	884	43	53	1	807	36	0	0	1.225	43	0	0	5.416	204	893	60	6.573
Laboratório Análise Clínica	21.598	0	583	139	25.734	0	542	155	19.300	0	598	117	15.724	0	248	8	14.850	0	0	0	14.230	0	0	0	111.436	0	1.971	419	113.826
Exames de Audio	4.076	0	46	0	3.653	0	75	7	2.574	0	98	1	2.752	0	9	0	2.702	0	0	0	2.338	0	0	0	18.095	0	228	8	18.331
Outros Exames	2.205	0	164	55	2.510	0	172	48	2.069	0	187	65	2.433	0	33	5	2.320	0	0	0	2.038	0	0	0	13.575	0	556	173	14.304
7 - Conf. Órteses e Próteses	666	0	0	287	665	0	0	242	710	0	0	215	950	0	0	18	969	0	0	0	862	0	0	0	4.822	0	0	762	5.584
<b>TOTAIS</b>	<b>117.963</b>	<b>33</b>	<b>14.660</b>	<b>957</b>	<b>126.731</b>	<b>32</b>	<b>16.817</b>	<b>886</b>	<b>106.658</b>	<b>26</b>	<b>16.038</b>	<b>779</b>	<b>111.938</b>	<b>43</b>	<b>8.805</b>	<b>137</b>	<b>116.706</b>	<b>37</b>	<b>0</b>	<b>0</b>	<b>105.125</b>	<b>94</b>	<b>0</b>	<b>0</b>	<b>685.121</b>	<b>265</b>	<b>56.320</b>	<b>2.759</b>	<b>744.465</b>

**NOTA EXPLICATIVA:** Essa tabela é referente aos atendimentos gerais do CRER, que até o mês de Setembro/2012 eram realizados tanto para o SUS quanto para Convênios. Por força da Cláusula Décima Oitava, Item 18.2 a partir do início de vigência do Termo Aditivo nº 041/2012 – SES/GO em 28 de Junho de 2012 a AGIR teria 120 dias para ofertar atendimentos exclusivamente a Usuários do SUS. Assim demonstra-se que, ao cabo do prazo, foram extintos todos os atendimentos a Convênios cumprindo determinação contratual.

Fonte: AGIR - Assessoria de Planejamento

## ANEXO III

### QUADRO GERAL DE INDICADORES

Conforme quadro disposto no Contrato de Gestão realizam-se a seguir apresentação dos percentuais de realização de cada indicador previamente estabelecido.

Para demonstrar a eficácia dos serviços, foi acrescida uma coluna, ao lado das metas, para que sejam colocados os quantitativos realizados.

#### INDICADORES DE DESEMPENHO

Abaixo é transcrito o quadro de indicadores de desempenho, conforme estabelecido no Contrato de Gestão. A numeração do quadro é a mesma do contrato.

INDICADOR	DESCRIÇÃO	MEMÓRIA DE CÁLCULO	META	ATUAL
<b>Taxa de Ocupação Hospitalar</b>	É a relação percentual entre o total de usuários-dia em determinado período e o total de leitos-dia no mesmo período.	$\text{Taxa} = \frac{\text{Total de usuário/dia na internação no período}}{\text{Total de leitos operacionais/dia do período}} \times 100$	$\geq 80\%$	<b>114,86%</b>
<b>Taxa de Infecção Hospitalar</b>	Relação entre o total de infecções ocorridas e o total de saídas da unidade hospitalar.	$\text{Taxa} = \frac{\text{Total de infecções no período}}{\text{Total de altas, óbitos e transferências no período}} \times 100$	$\leq 10\%$	<b>7,4%</b>
<b>Taxa de Mortalidade Global</b>	Relação entre o total de óbitos na unidade durante um determinado período e o total de usuários saídos (alta e óbitos) durante o mesmo período.	$\text{Taxa} = \frac{\text{Total de óbitos no período}}{\text{Total de altas e óbitos no período}} \times 100$	$\leq 10\%$	<b>2,63%</b>
<b>Média de Permanência Hospitalar</b>	É a relação entre o total de usuários/dia e a quantidade de internações realizadas em determinado período	$\text{Taxa} = \frac{\text{Total de usuários dia do período}}{\text{Internações no mesmo período}}$	$\leq 15$ dias	<b>7,12 dias</b>
<b>Índice de Resultado Econômico Financeiro</b>	Relação entre a receita total e custo total no mesmo período.	$\text{Taxa} = \frac{\text{Receita total no período}}{\text{Custo total no mesmo período}}$	$\geq 1$	<b>1,16</b>

## Considerações sobre os resultados dos indicadores de desempenho:

### TAXA DE OCUPAÇÃO HOSPITALAR

Em conformidade ao preconizado ao Contrato de Gestão, este serviço alcançou **114,86%** da meta no segundo semestre de 2012 quando se considera o acúmulo de leitos bloqueados por precaução de contato e aqueles disponibilizados para os acompanhantes de idosos e crianças.

### TAXA DE INFECÇÃO HOSPITALAR

Este indicador atingiu o índice de **7,4%** no segundo semestre de 2012 satisfazendo a meta pactuada de Contrato de Gestão.

### TAXA DE MORTALIDADE GLOBAL

Este indicador atingiu o índice de **2,63%** ao longo do segundo semestre de 2012, verifica-se que nesse período houve um total de 67 óbitos, dos quais 59 são decorrentes de internação em UTI com perfil etário médio de 70 anos e com período médio de internação de 30 dias. Evidencia-se também que 29 dos óbitos permaneceram até 10 dias em regime de internação, 18 entre 11 a 50 dias, 5 entre 51 a 100 dias e 3 ficaram acima de 100 dias chegando ao período máximo de 205 dias de internação na UTI. Em adjacência a essa informação noticiamos que 4 pessoas ficaram por um período de 24 horas internados antes do óbito, ou seja, 5,97% do total.

### MÉDIA DE PERMANÊNCIA NA INTERNAÇÃO HOSPITALAR

Este índice teve a média de **7,12** dias de permanência na internação ao longo do segundo semestre de 2012 baseando-se no próprio perfil técnico da Instituição.

### ÍNDICE DE RESULTADO ECONÔMICO-FINANCEIRO

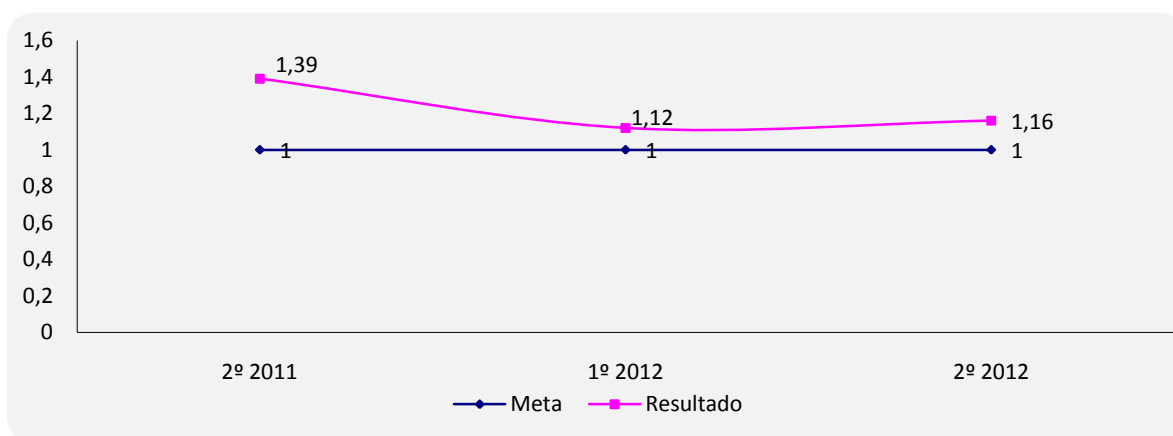
Este índice é obtido diretamente do fechamento do balancete semestral, e teve o resultado de **1,16** pontos, 16% acima da meta pactuada.

Como forma de evidenciar os efeitos contábeis de uma administração que entende a necessidade de busca contínua de um grau de eficiência e eficácia adotando uma gestão econômica e financeira equilibrada no que tange a sua receita e despesa, através do balancete semestral

demonstramos que a AGIR possui capacidade financeira a curto-prazo para arcar com suas obrigações incidentes no mesmo período, conhecido com **Índice de Liquidez Seca** = (Ativo Circulante – Estoque) / Passivo Circulante.

$I.L.S = \frac{\text{Ativo Circulante} - \text{Estoque}}{\text{Passivo Circulante}} = 2,22$	<b>2,22</b>	Esse índice da AGIR expressa o valor monetário advindos do Ativo Circulante para cada R\$ 1,00 de obrigações no Passivo Circulante, observando-se as dívidas de curto prazo.
---	-------------	--

**Notadamente concluímos que a AGIR em Dezembro de 2012 apresenta situação de solvência financeira consistente e estável.**



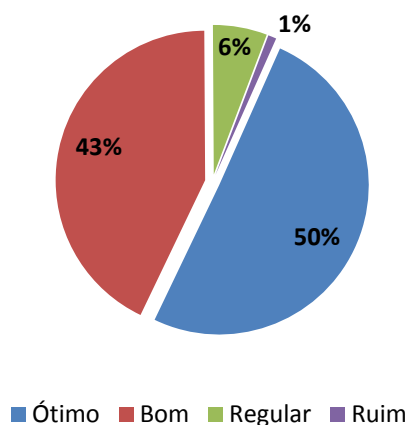
### INDICADORES DE QUALIDADE

INDICADOR	DESCRIÇÃO	MEMÓRIA DE CÁLCULO	META	ATUAL
<b>% de Satisfação para com os serviços do CRER</b>	Trata-se do resultado de pesquisa de satisfação a ser realizada semestralmente com usuários dos serviços e/ou acompanhantes.	$\text{Taxa} = \frac{\sum \text{das respostas que consideram os serviços do CRER bons/ótimos}}{\text{Total de entrevistados na pesquisa}} \times 100$	>= 90%	<b>98%</b>
<b>Quantidade de trabalhos científicos realizados no</b>	É o somatório de todos os trabalhos científicos realizados no âmbito do CRER,	$\sum \text{dos trabalhos científicos realizados no âmbito do CRER, e cadastrados no Centro de Estudos}$	<= 20 ao semestre	<b>33 Trabalhos</b>

<b>âmbito do CRER</b>	seja por colaboradores ou por outros, desde que orientados por profissionais do CRER			
<b>Tempo médio de disponibilização de resultados de exames para entrega</b>	É a relação entre a hora da realização do exame e a hora da disponibilização do resultado para entrega	(Hora da disponibilização do resultado do exame para entrega)  <subtraído>  (Hora da solicitação do exame)	<= 48hs	<= 48 hs
<b>Taxa de Frequência de Acidentes de Trabalho</b>	É o número de acidentados por milhão de exposição de risco em determinado período.	Nº Acidentes x 1.000.000 Homem hora	A definir	<b>84,03</b>

### Considerações sobre os resultados dos indicadores de qualidade:

#### PERCENTUAL DE SATISFAÇÃO PARA COM OS SERVIÇOS DO CRER



As entrevistas foram realizadas no mês de Outubro, com **222** respondentes, sendo 100% dos usuários regulados pelo Sistema único de Saúde. Os dados revelaram um índice de **98% de satisfação e 78% de resolutividade** explicitando que a AGIR adota as melhores práticas de gestão cumprindo com excelência o atendimento integral e humanizado aos usuários dos serviços do CRER, refletindo esses índices alcançados, conforme relato histórico abaixo.

#### QUANTIDADE DE TRABALHOS CIENTÍFICOS REALIZADOS NO ÂMBITO DO CRER

Foram realizados **33 (trinta e três)** trabalhos científicos no 2º Semestre de 2012, superando a meta estabelecida. Ressalta-se que o CRER noticia um grande número de trabalhos científicos neste período oriundo da Jornada Científica Anual promovida em Setembro de 2012.

ITENS	TRABALHOS CIENTÍFICOS (ARTIGOS)	AUTOR(ES)
1	AVALIAÇÃO DOS ACIDENTES PROFISSIONAIS COM MATERIAL BIOLÓGICO NO CENTRO DE REABILITAÇÃO E READAPTAÇÃO DRº HENRIQUE SANTILLO (CRER), NO	PATRÍCIA FÁTIMA MONTEIRO DE SOUZA <sup>1</sup> , ADRIANA O. GUILARDE <sup>2</sup> , MÔNICA RIBEIRO COSTA <sup>3</sup> , SORREYLLA PAULLA S. VASCONCELOS <sup>2</sup> , TATIANE BARBOSA M. F. LEMES

	PERÍODO DE 2009 A 2012 <sup>1</sup>	
2	PREVALÊNCIA DE APRAXIA IDEATÓRIA E IDEOMOTORA EM PACIENTES QUE SOFRERAM ACIDENTE VASCULAR ENCEFÁLICO	Áurea Eugênia Benchimol Ferreira, Francine Aguilera Rodrigues da Silva, Cláudio Mardey Nogueira, Aurélio de Melo Barbosa, Flávia Martins Gervásio
3	CONTRIBUIÇÃO DA TECNOLOGIA ASSISTIVA EM PACIENTE AMPUTADO BILATERAL DOS MEMBROS SUPERIORES – RELATO DE CASO	Alberico Jayme Silva, Sávio da Silva Araújo
4	A PREVALÊNCIA E OS FATORES DE RISCO DA PNEUMONIA EM CRIANÇAS COM PARALISIA CEREBRAL NÍVEL V DE GRAU DE COMPROMETIMENTO MOTOR	Carolinne Brito de Araújo, Klayton G. Sousa, Cintya M. L. Gondim
5	MOBILIZAÇÃO PRECOCE E ORTOSTATISMO PASSIVO EM UTI - REVISÃO BIBLIOGRÁFICA	Ana Paula Prado, Cecília Rosa de Ávila, Divaina Alves Batista, Fernanda Rocha Kleisson Oliveira, Larissa Neves de Faria Lays B. Minasi, Marina O. Lopes Bittar, Marla Rosa de Araújo, Renato Soares
6	GAMETERAPIA E COZINHA TERAPÊUTICA: RECURSO TERAPÊUTICO OCUPACIONAL NO TRATAMENTO PÓS-OPERATÓRIO DE LESÕES DOS MEMBROS SUPERIORES	Leandro Coêlho de A. Freire
7	TERAPIA OCUPACIONAL: UTILIZANDO ADAPTAÇÕES PARA PROMOVER INDEPENDÊNCIA	Leandro Coêlho de A. Freire
8	RELATO DE CASO: A INTERVENÇÃO DA TERAPIA OCUPACIONAL NA REABILITAÇÃO PÓS-OPERATÓRIA DA CONTRATURA DE DUPUYTREN	DÉBORA MACHADO ORLANDO SILVA BRAGA; ÉRIKA GABRIELLA BORGES DE ANDRADE; LEANDRO COÊLHO DE ALMEIDA FREIRE
9	SÍNDROME CICLOPE: RELATO DE CASO DE COMPLICAÇÃO DE RECONSTRUÇÃO LIGAMENTAR DO LIGAMENTO CRUZADO ANTERIOR.	AUTORES: RICARDO TAVARES DAHER, MARIANA ANTUNES DE CASTRO, JAMILE ALVES DE SOUZA, RENATO TAVARES DAHER, FERNANDA NAVES FERNANDES, DIOGO FIGUEIREDO GUEDES D'AMORIM, RAFAELA HENRIQUE DE SOUZA LIMA.
10	LASER EM ÚLCERAS POR PRESSÃO EM PACIENTES EM PACIENTES ATENDIDOS EM CENTROS DE REABILITAÇÃO: UMA REVISÃO INTEGRATIVA DA LITERATURA	Ana Carolina de Castro Mendonça Queiroz, Taisa Duarte Bastos, Alarrubia Pereira de Souza
11	ALTERAÇÕES FONOAUDIOLÓGICAS E NEUROPSICOLÓGICAS EM PACIENTE COM DIAGNÓSTICO DE TRAUMATISMO DE CRÂNIO ENCEFÁLICO	Fernanda Guedes Afiune Rúbia de Oliveira Otaviano
12	HUMANIZAÇÃO DA ASSISTENCIA EM UNIDADE DE TERAPIA INTENSIVA NO BRASIL: UMA REVISÃO BIBLIOGRÁFICA	Rute de Jesus Lima Carneiro , Aline Vaz da Costa Vieira
13	DIAGNÓSTICOS DE ENFERMAGEM DE PACIENTES DE UMA UNIDADE DE TERAPIA INTENSIVA DE UM HOSPITAL DE REABILITAÇÃO E READAPTAÇÃO DE GOIÂNIA	Aline Vaz da Costa Vieira ; Ludymilla Ferreira Guimarães ; Priscilla de Souza Porto
14	PERFIL DOS PACIENTES AMPUTADOS DE MMII EM TRATAMENTO EM UM CENTRO DE REFERÊNCIA EM REABILITAÇÃO	Fernanda Miranda de Oliveira; Janine Oliveira de Paula; Jaquelyny Barsanulfo Ferreira de Aquino
15	O CUIDAR DA ENFERMAGEM EM REABILITAÇÃO DO PACIENTE VÍTIMA DE TRAUMA CRÂNIO- ENCEFÁLICO, À LUZ DA TEORIA DE OREM	Juliana Caldas de Souza Maria Márcia Bachion Selma Rodrigues Alves Montefusco
16	ARTETERAPIA, NEUROPSICOLOGIA E PSICOEDUCAÇÃO NO TRAUMATISMO CRANIO ENCEFALICO	Mires Najar - Arteterapeuta e Fernanda Guedes Afiune- Neuropsicóloga
17	IMAGENS, PALAVRAS E AUTO-EXPRESSÃO CRIATIVA: ARTETERAPIA, SERVIÇO SOCIAL E PSICOLOGIA COM PACIENTES INTERNADOS	Mires Najar; Karina Ferreira Leão; Maria das Graças Viana Martins.
18	GRUPO CUIDARTE- ARTETERAPIA, PSICOLOGIA E SERVIÇO SOCIAL COM O CUIDADOR: RESIGNIFICANDO O CUIDAR DE SI E DO OUTRO PELO PROCESSO CRIATIVO	Mires Najar; Karina Ferreira Leão; Maria das Graças Viana Martins
19	ATUAÇÃO FONOAUDIOLÓGICA EM PACIENTE COM PARALISIA FACIAL CENTRAL PÓS ACIDENTE VASCULAR CEREBRAL	Rúbia de Oliveira Otaviano
20	ÓRTESES: USO NA REABILITAÇÃO DA TERAPIA OCUPACIONAL NO TRATAMENTO DAS PATOLOGIAS DA MÃO	ÉRIKA GABRIELLA BORGES DE ANDRADE; DÉBORA MACHADO ORLANDO SILVA BRAGA; LEANDRO COÊLHO DE ALMEIDA FREIRE
21	CONTRIBUIÇÕES DA MUSICOTERAPIA NA REABILITAÇÃO DE PACIENTES COM DÉFICIT	Alexandre Ariza Gomes de Castro

	PRAGMÁTICO	
22	ASPECTOS DE IMAGEM TÍPICOS DE DISPLASIA FIBROSA: RELATO DE CASO.	Mariana Antunes de Castro, Jamile Alves de Souza, Rafaela Henriquez de Souza Lima, Ricardo Tavares Daher, Fernanda Naves Fernandes, Antônio Cordeiro da Silva Filho, Stéfano Teixeira Queiroz, Rodolfo Carvalho Cunha, Thais Jungmann Ribeiro, Murilo Antunes de Castro, Juliano Marçal
23	ACHADOS FONOAUDIOLÓGICOS NA SÍNDROME DE CORNÉLIO DE LANGE	Camilla Luiza Rodrigues Costa, Meg Bastos Arantes, Seizer Mainardi Jorge
24	ARTETERAPIA E TAPEÇARIA COMO RECURSO TERAPÊUTICO NO PROCESSO DE REABILITAÇÃO	Mires Najar
25	INFARTO DA ARTÉRIA DE PERCHERON: RELATO DE CASO E REVISÃO DE LITERATURA	FERNANDA NAVES FERNANDES
26	ATUAÇÃO FONOAUDIOLÓGICA NAS DOENÇAS NEUROMUSCULARES	Paula Martins Alves de Castro Roldão; Talita Avelino do Nascimento
27	DISTROFIA MIOTÔNICA: BREVE REVISÃO LITERÁRIA	Paula Roldão
28	CORRELAÇÃO RADIOLÓGICA DA CLASSIFICAÇÃO DE FICAT E ARLET PARA NECROSE AVASCULAR DA CABEÇA FEMORAL	Jamile Souza
29	TOXINA BOTULÍNICA TIPO A NA CRIANÇA COM ENCEFALOPATIA CRÔNICA – PROTOCOLO DO HOSPITAL DA CRIANÇA DE BRASÍLIA JOSÉ ALENCAR	Paulo Henrique Silva Costa, Patrícia Pinheiro Souza
30	RELATO DE UM CASO DE STURGE- WEBER	Rafaela Lima
31	PROJETO PARA O LIVRO DE CATEGORIAS SEMANTICAS-PARA ESTIMULAR E DESENVOLVER A LINGUAGEM	Giane Passos Lozi de Andrade
32	SUORTE SOCIAL NO ACOLHIMENTO DE FAMILIARES EM UTI E INTERNAÇÃO	Gisele, Luciana e Maria das Graças.
33	O USO DO TABLET COMO RECURSO TERAPÊUTICO	Izabel de Melo

#### **TEMPO MÉDIO DE DISPONIBILIZAÇÃO DE RESULTADOS DE EXAMES PARA ENTREGA**

Este indicador atingiu o índice menor igual a **48 horas**.

#### **TAXA DE FREQUÊNCIA DE ACIDENTES DE TRABALHO**

Este indicador informa que a frequência de acidentes de trabalho por exposição a riscos por milhão de horas trabalhadas no CRER foi de **84,03** durante o 2º semestre de 2012. Informamos que é a primeira vez este índice é solicitado e apresentado na prestação de contas.

## ANEXO IV

## DESTINAÇÃO DOS RECURSOS FINANCEIROS

## Custeio por Grupo de Contas de Custos

RELATÓRIO FINANCEIRO SEGUNDO SEMESTRE 2012					
QUADRO DE DESTINAÇÃO DOS RECURSOS FINANCEIROS ORIUNDOS DO CONTRATO DE GESTÃO					
AGIR - ASSOCIAÇÃO GOIANA DE INTEGRALIZAÇÃO E REABILITAÇÃO					
2º SEMESTRE - 2012					
RUBRICA	RUBRICA DETALHADA	CONTRATO	PERCENTUAL DO CONTRATO	TOTAL EXECUTADO	PERCENTUAL DA EXECUÇÃO
TOTAL		22.500.000,00	100,00%	26.529.162,53	100,00%
PESSOAL	ORDENADOS E SALÁRIOS	15.750.000,00	70,00%	14.609.662,93	56,58%
	ENCARGOS SOCIAIS			399.925,62	
MATERIAIS	MAT/MED/DIVERSOS	2.250.000,00	10,00%	5.938.281,21	22,38%
SERVIÇOS	SERVIÇOS PRESTADOS	2.250.000,00	10,00%	3.505.964,25	13,81%
	TX/TAR/IMPOSTOS RET TERC			101.686,08	
	IMPOSTOS SOBRE APLICAÇÃO			55.270,69	
INVESTIMENTOS	FORNECEDORES	2.250.000,00	10,00%	1.918.371,75	7,23%

**Notas Explicativas:**

1 - Informamos que o gasto com Pessoal se manteve dentro do percentual pactuado no Contrato de Gestão.

2 – Informamos que o Total Executado refere-se a recursos do Contrato de Gestão no período de Julho a Dezembro/12 somando-se o saldo anterior - provisões.



**ANEXO V****SISTEMÁTICA DE MONITORAMENTO, AVALIAÇÃO E PAGAMENTO**

Obedecendo as normas pactuadas no Termo Aditivo 041/2012 foram estabelecidas regras que norteiam o sistema de pagamento do contrato.

A atividade assistencial do CRER subdivide-se em 7 grupos de serviços, conforme especificação e quantidades relacionadas na Descrição de Serviços da Unidade em anexo, referindo-se à rotina do atendimento oferecido aos usuários do SUS.

Onde o montante do orçamento econômico-financeiro da Unidade vigente no Contrato foi estimado em R\$ 3.750.000,00 (Três Milhões, Setecentos e Cinquenta Mil reais) mensais e compõe-se da seguinte forma:

**ORÇAMENTO FINANCEIRO MENSAL PACTUADO**

LINHA DE CONTRATAÇÃO	PERCENTUAL	VALOR (R\$)
INTERNAÇÕES	18,48%	R\$ 693.000,00
UTI	13,97%	R\$ 523.875,00
ATENDIMENTO MÉDICO	9,92%	R\$ 372.000,00
CIRURGIAS	13,59%	R\$ 509.625,00
ATENDIMENTO REABILITAÇÃO	18,77%	R\$ 703.875,00
SADT	18,26%	R\$ 684.750,00
ÓRTESES/PRÓTESES	7,00%	R\$ 262.500,00
<b>TOTAL</b>	<b>100%</b>	<b>R\$ 3.750.000,00</b>

Onde esses valores são repassados mediante cumprimentos das metas de produção:

*1 - 90% serão repassados mensalmente, vinculados ao cumprimento das metas de produção, e*

*2 - 10% serão repassados mensalmente, vinculados à avaliação dos Indicadores de Desempenho e Qualidade e conforme seu peso, de acordo com o estabelecido no Anexo III – Indicadores de Desempenho e Qualidade.*

Onde a avaliação é realizada semestralmente, podendo gerar um ajuste financeiro nos meses subsequentes dependendo do percentual de alcance dos indicadores pelo CRER.

Conforme pactuado em contrato a avaliação é feita obedecendo aos seguintes critérios:

- *Análise dos Resultados de Metas Estabelecidas*

- *Análise dos Indicadores de Desempenho*

- *Análise dos Indicadores de Qualidade*

Para cada uma das metas que compõem os indicadores é atribuída uma nota variando de 0 (zero) a 10 (dez), em função do grau de consecução da meta acordada, conforme tabela, onde cada um dos indicadores de desempenho receberá um peso específico em função da sua importância relativa no contexto da sistemática de avaliação, conforme a seguinte distribuição:

RESULTADO OBTIDO DA META	NOTA ATRIBUÍDA A META
> 95% até 100%	10
> 80% até 95%	9
> 70% até 80%	8
> 60% até 70%	7
> 50% até 60%	6
> 40% até 50%	5
> 30% até 40%	4
> 20% até 30%	3
> 10% até 20%	2
> 5% até 10%	1
< 5%	ZERO

Cada um dos indicadores de desempenho receberá um peso específico, variando de 1 a 3, em função da sua importância relativa no contexto da sistemática de avaliação, conforme a seguinte distribuição:

INDICADOR	PESO
IN1- Cumprimento de metas estabelecidas	6
IN2 - Indicadores de saúde e conformidade	2
IN3 - Indicadores de qualidade	2

Também, no mesmo quadro, é lançada a nota e peso, em conformidade com os parâmetros previamente estabelecidos.

LINHAS DE CONTRATAÇÃO	ATIVIDADE REALIZADA	% Realizado	VALOR A PAGAR
INTERNAÇÕES	Acima de 90% do volume contratado	114,86%	100% X peso percentual
	Entre 70% e 89,9% do volume contratado		90% X peso percentual
	Menos que 70% do volume contratado		70% X peso percentual
UTI	Acima de 90% do volume contratado	99,14%	100% X peso percentual
	Entre 70% e 89,9% do volume contratado		90% X peso percentual
	Menos que 70% do volume contratado		70% X peso percentual
ATENDIMENTO MÉDICO	Acima de 80% do volume contratado	83,47%	100% X peso percentual
	Entre 70% e 79,9% do volume contratado		90% X peso percentual
	Menos que 70% do volume contratado		70% X peso percentual
CIRURGIAS	Acima de 90% do volume contratado	177,24%	100% X peso percentual
	Entre 70% e 89,9% do volume contratado		90% X peso percentual
	Menos que 70% do volume contratado		70% X peso percentual
ATENDIMENTO REABILITAÇÃO	Acima de 80% do volume contratado	117,43%	100% X peso percentual
	Entre 70% e 79,9% do volume contratado		90% X peso percentual
	Menos que 70% do volume contratado		70% X peso percentual
APOIO AO DIAGNÓSTICO	Acima de 85% do volume contratado	98,75%	100% X peso percentual
	Entre 70% e 84,9% do volume contratado		90% X peso percentual
	Menos que 70% do volume contratado		70% X peso percentual
CONFEÇÃO DE ÓRTESES/ PRÓTESES	Acima de 90% do volume contratado	107,16%	100% X peso percentual
	Entre 70% e 89,9% do volume contratado		90% X peso percentual
	Menos que 70% do volume contratado		70% X peso percentual

No quadro de avaliação global a seguir apresentamos a síntese dos conceitos obtidos pelo CRER, segundo os preceitos estabelecidos no Termo Aditivo 041/2012 do Contrato de Gestão 123/2011 que subdivide-se em 7 grupos de serviços com demonstrado acima.

MEMÓRIA DE CÁLCULO DA NOTA GLOBAL DE AVALIAÇÃO DO CRER										
IN	DESCRIÇÃO									
	LINHAS DE CONTRATAÇÃO			METAS POR GRUPO	REALIZADO POR GRUPO	Contrato Gestão	Nota	Média (a)	Peso (b)	TOTAL (c) = (a) x (b)
1	INTERNAÇÕES/UTI	Metas	Internação Hospitalar	18.562	20.811	> 90%	10	10	6	60
	ATENDIMENTO MÉDICO	Metas	Atendimento Médico	62.080	51.821	> 80%	9			
	CIRURGIAS	Metas	Cirurgias	2.061	3653	> 90%	10			
	ATENDIMENTO REABILITAÇÃO	Metas	Fisioterapia	371.010	435673	> 80%	10			
			Terapia Ocupacional							
			Musicoterapia							
			Fonoterapia							
			Psicologia							
			Assistência Social							
			Educação Física							
Nutrição										
Enfermagem										
APOIO AO DIAGNÓSTICO	Metas	Radiologia	170.739	168606	> 85%	10				
		Tomografia Computadorizada								
		Ressonância Magnética								
		Análises Clínicas								
		Exames de Áudio								
Exames EEG, ECG, URO, ULTRA, BERA, ESPIRO, POLISSONOGRAMA, DOPLER, ELETRONEURO										
CONFEÇÃO DE ÓRTESE/ PRÓTESES	Metas	Confecção de Órteses e Próteses	4.500	4.822	> 90%	10				
2	Indicadores Desempenho	Taxa de Ocupação Hospitalar	>= 80%	114,86%		10				
		Taxa de Frequência de Acidentes de Trabalho	84,03	84,03		10				
		Taxa de Infecção Hospitalar	<= 10%	7,40%		10				
		Média de Permanência Hospitalar	<= 15 dias	7,12 dias		10				
		Índice de Resultado Econômico	> 1	1,16		10				
		Taxa de Mortalidade Global	<= 10%	2,63%		10				
		% de Satisfação - Serviços do CRER	>= 90%	98%		10				
3	Indicadores Qualidade	Quantidade - trabalhos Científicos	<= 20 Trab	33 Trab		10				
		Tempo Médio de Disponibilização de Resultados de Exames	<= 48 horas	<= 48 horas		10				
		<b>TOTAL DE PONTOS DOS INDICADORES</b>								
<b>NOTA GLOBAL DA AVALIAÇÃO = (60+20+20) / 10</b>									<b>10</b>	

Assim, seguindo as diretrizes estabelecidas para a Avaliação Geral da Gestão da AGIR, frente ao CRER, chegou-se ao resultado de **10,00 pontos** (em uma escala de 0 à 10), concedendo a AGIR o direito ao recebimento integral dos recursos financeiros pactuados no Termo Aditivo nº 041/2012 do Contrato de Gestão nº 123/2011.

## 6 - CONCLUSÃO

Este relatório foi elaborado em consonância com informações de cada setor do CRER, cujos resultados gerais foram apresentados ao Conselho de Administração da AGIR e devidamente aprovados.

Ao fim deste relatório, considera-se que a AGIR cumpriu plenamente os desígnios do Contrato de Gestão, **cuja nota global foi de 10,00 pontos** (em uma escala de 0 à 10), e que de maneira pró-ativa, colaborou para a construção de melhores condições de saúde para a população do Estado de Goiás.

A AGIR reafirma o compromisso de sempre realizar seus trabalhos dentro dos preceitos legais e éticos, conforme preconiza a boa gestão, e coloca-se à disposição para sempre implementar melhorias frente à gestão do CRER.

Assim, submetemos a esta Secretaria de Estado da Saúde o presente relatório.

Goiânia, 28 de Fevereiro de 2013.

**SÉRGIO DAHER**  
**Superintendente Executivo**